

UCHWAŁA NR XXXVI/265/2021

RADY GMINY BURZENIN

z dnia 19 października 2021r.

w sprawie przyjęcia „Strategii Rozwoju Gminy Burzenin”

Na podstawie art. 10e i 10f ust. 4 ustawy z dnia 8 marca 1990 r. o samorządzie gminnym (Dz.U. z 2021 r. poz. 1372) oraz art. 9 pkt 5 ustawy z dnia 6 grudnia 2006 r. o zasadach prowadzenia polityki rozwoju (Dz. U. z 2021 r. poz. 1057) **Rada Gminy Burzenin uchwala, co następuje:**

§1. Przyjmuje się „Strategię Rozwoju Gminy Burzenin na lata 2021-2030” w brzmieniu stanowiącym załącznik do niniejszej uchwały.

§2. Wykonanie uchwały powierza się Wójtowi Gminy Burzenin.

§3. Uchwała wchodzi w życie z dniem podpisania.



Przewodniczący Rady
Majorska Proch
Majorska Proch

Rada Gminy Burzenin
98-260 Burzenin, ul. Sieradzka 1
pow. sieradzki, woj. łódzkie

Załącznik do Uchwały
XXXVI/265/2021 RADY GMINY BURZENIN
z dnia 19 października 2021r.



STRATEGIA ROZWOJU GMINY BURZENIN NA LATA 2021-2030

SPIS TREŚCI

WSTĘP.....	2
I. PODSUMOWANIE I WNIOSKI Z DIAGNOZY	4
II. KIERUNKI ROZWOJU GMINY.....	11
II.1. Kluczowe założenia polityki rozwoju lokalnego gminy Burzenin.....	11
II.2. Obszar strategicznej interwencji w ujęciu lokalnym	19
II.3. Obszar strategicznej interwencji w ujęciu regionalnym.....	19
II.4. Model funkcjonalno-przestrzenny wraz z ustaleniami i zaleceniami dotyczącymi prowadzenia polityki przestrzennej	21
III. WDRAŻANIE STRATEGII	33
III.1. Procedury wdrażania, monitoringu, ewaluacji, aktualizacji Strategii.....	33
III.2. Ramy finansowe realizacji Strategii	37
ZAŁĄCZNIK NR 1 PODSUMOWANIE STRATEGICZNEJ OCENY ODDZIAŁYWANIA NA ŚRODOWISKO	39
Spis tabel.....	43
Spis rysunków	44

WSTĘP

Strategia rozwoju gminy to dokument tworzący ramy dla procesu zarządzania gminą oraz wyznaczania i osiągania celów polityk publicznych. W formie niematerialnej oznacza realizację procesu zarządzania, podejmowania konkretnych przedsięwzięć służących wdrażaniu proponowanych w Strategii kierunków interwencji przy wykorzystaniu narzędzi wykonawczych, a także proces monitoringu i ewaluacji, przekładający się na doskonalenie podejmowanych działań.

Prace nad Strategią Rozwoju Gminy Burzenin rozpoczęły się na podstawie Uchwały nr XXVIII/228/2021 Rady Gminy Burzenin z dnia 19 marca 2021 r. w sprawie trybu i harmonogramu prac nad Strategią Rozwoju Gminy Burzenin na lata 2021-2030.

Kształt niniejszego dokumentu wynika z obowiązujących przepisów prawa, w szczególności ustawy z dnia 8 marca 1990 r. o samorządzie gminnym (Dz.U. z 2021 poz. 1372), zgodnie z którą Strategia musi zawierać następujące elementy:

- 1) cele strategiczne rozwoju w wymiarze społecznym, gospodarczym i przestrzennym;
- 2) kierunki działań podejmowanych dla osiągnięcia celów strategicznych;
- 3) oczekiwane rezultaty planowanych działań, w tym w wymiarze przestrzennym oraz wskaźniki ich osiągnięcia;
- 4) model struktury funkcjonalno-przestrzennej gminy;
- 5) ustalenia i rekomendacje w zakresie kształtowania i prowadzenia polityki przestrzennej w gminie;
- 6) obszary strategicznej interwencji określone w strategii rozwoju województwa, o której mowa w art. 11 ust. 1 ustawy z dnia 5 czerwca 1998 r. o samorządzie województwa, wraz z zakresem planowanych działań;
- 7) obszary strategicznej interwencji kluczowe dla gminy, jeżeli takie zidentyfikowano, wraz z zakresem planowanych działań;
- 8) system realizacji strategii, w tym wytyczne do sporządzania dokumentów wykonawczych;
- 9) ramy finansowe i źródła finansowania.

Zakończenie prac nad Strategią Rozwoju stanowiły konsultacje społeczne, zrealizowane zgodnie z Zarządzeniem nr 163/2021 Wójta Gminy Burzenin z dnia 17 czerwca 2021 r. oraz art. 6 ust. 3 ustawy z dnia 6 grudnia 2006 roku o zasadach prowadzenia polityki rozwoju (Dz. U. z 2021 poz. 1057). Ogłoszenie o konsultacjach społecznych zostało zamieszczone na stronie internetowej oraz w Biuletynie Informacji Publicznej Gminy Burzenin. Projekt Strategii opublikowano wraz z formularzem zgłaszania uwag. Przekazano go również sąsiednim gminom i ich związkom, partnerom społecznym i gospodarczym, dyrektorowi regionalnego zarządu

gospodarki wodnej PGW WP oraz Zarządowi Województwa Łódzkiego. W czasie konsultacji, trwających do 22 lipca 2021 r., wpłynęła jedna uwaga – od PGW Wody Polskie Regionalnego Zarządu Gospodarki Wodnej w Poznaniu. Z konsultacji opracowano raport, który został opublikowany w Biuletynie Informacji Publicznej.

Zarząd Województwa Łódzkiego nie przekazał opinii na temat projektu Strategii. Zgodnie z art. 10f ust. 3 ustawy o samorządzie gminnym, w przypadku braku opinii we wskazanym terminie uznaje się, że strategia rozwoju gminy jest spójna ze strategią rozwoju województwa.

Ponadto dla projektu „Strategii Rozwoju Gminy Burzenin na lata 2021-2028” dokonano opracowania prognozy oddziaływania na środowisko, zgodnie z zakresem wskazanym przez Regionalnego Dyrektora Ochrony Środowiska w Łodzi oraz Łódzkiego Państwowego Wojewódzkiego Inspektora Sanitarnego. ŁPWIS wydał opinię pozytywną, którą przekazał Gminie pismem znak: ŁPWIS.NSOZNS.9022.368.2021DWŁ z dnia 10 sierpnia 2021 r., natomiast RDOŚ wydał opinię pozytywną z zastrzeżeniem o konieczności indywidualnej oceny planowanego do realizacji przedsięwzięcia mogącego znacząco oddziaływać na środowisko (pismo znak: WOOŚ.410.238.2021.AJa z dnia 6 sierpnia 2021 r.). W ramach konsultacji społecznych prognozy oddziaływania na środowisko wraz ze Strategią Rozwoju Gminy (zakończone 5.09.2021 r.) nie wpłynęły żadne uwagi.

I. PODSUMOWANIE I WNIOSKI Z DIAGNOZY

Podsumowanie diagnozy w obszarze społecznym

Gmina Burzenin jest jedną z mniejszych w powiecie sieradzkim. Liczba mieszkańców na koniec 2020 r. wynosiła 5 459 osób, co nie przekracza 5% ludności powiatu sieradzkiego. Od 2016 r. liczba mieszkańców zmniejszyła się zaledwie o 0,4%, co jest bardziej korzystnym wynikiem niż w powiecie sieradzkim (spadek o 1,1%) oraz województwie łódzkim (spadek o 1,2%). Znaczne rozproszenie osadnicze gminy sprawia, że średnia liczba mieszkańców przypadających na jedną miejscowość wynosi 151 osób. Zaledwie kilka miejscowości przekracza ten poziom. Rozmieszczenie ludności wskazuje na większą atrakcyjność miejscowości gminnej oraz jej najbliższego otoczenia. Pozytywnym kierunkiem zmian jest nieznaczny wzrost udziału osób w wieku przedprodukcyjnym. Dane dla lat 2016-2019 wskazują ponadto na stały trend wzrostu udziału osób w wieku poprodukcyjnym. Dalsze utrzymywanie tego kierunku będzie stanowiło o konieczności dostosowania oferty usług społecznych do szczególnych oczekiwań i potrzeb mieszkańców. Spadek liczby mieszkańców będący wynikiem ujemnego przyrostu naturalnego bilansowany jest przyrostem migracyjnym, który miał miejsce w 2017 i 2019 r. (odpowiednio +6,5‰ oraz +2,7‰). Warto obserwować kierunek zmian i podejmować działania w kierunku zwiększania atrakcyjności dla osiedlania się nowym mieszkańcami.

Poziom bezpieczeństwa publicznego w gminie Burzenin ulega poprawie - liczba popełnionych przestępstw zmniejszyła się między 2016 a 2020 r. o 46,7%. Systematycznie poprawia się poziom wykrywalności przestępstw, która i tak jest wysoka i oscyluje około 80%. Za bezpieczeństwo pożarowe odpowiada z kolei 11 jednostek Ochotniczej Straży Pożarnej, w tym 3 włączone do Krajowego Systemu Ratowniczo-Gaśniczego.

Z pomocy społecznej w 2020 r. mieszkańcy gminy Burzenin korzystali najczęściej z powodu ubóstwa, bezrobocia, potrzeby ochrony macierzyństwa oraz długotrwałej lub ciężkiej choroby. Prawie dwukrotnie wyższa niż średnio w województwie łódzkim czy powiecie sieradzkim jest liczba osób korzystających ze środowiskowej pomocy społecznej, czyli świadczonej w miejscu zamieszkania beneficjenta. Pozytywnym zjawiskiem jest zmniejszenie liczby beneficjentów (potrzebujących) o 39%. Gminny Ośrodek Pomocy Społecznej wspierał mieszkańców także poprzez m.in. rozdysponowywanie pomocy żywnościowej, współpracę z Gminnym Ośrodkiem Pomocy Społecznej w Złoczewie w zakresie umożliwienia korzystania niepełnosprawnym mieszkańcom gminy ze Środowiskowego Domu Samopomocy w Grójcu Wielkim, pracę asystenta rodzin, przyznawanie Kart Dużej Rodziny oraz współorganizację wypoczynku letniego dla dzieci i młodzieży z terenu gminy.

Świadczeń opieki zdrowotnej na terenie gminy udziela przede wszystkim Gminny Ośrodek Zdrowia w Burzeninie, w którym przyjmują: internista, pediatra oraz specjalista

medycyny rodzinnej, udzielane są świadczenia stomatologiczne oraz konsultacje: laryngologa, chirurga i kardiologa. Od 2015 r. w strukturze funkcjonuje Oddział Rehabilitacji. Ponadto w Burzeninie działają Niepubliczne Zakłady Opieki Zdrowotnej: Medicus (lekarz rodzinny) i Tutus (poradnia medycyny rodzinnej, stomatologiczno-protetyczna, gabinet zabiegowy, gabinet fizjo- i laseroterapii itp.). Jedyna apteka mieści się w Burzeninie. Najbliżej gminy położony jest Szpital Wojewódzki im. Prymasa Kardynała Stefana Wyszyńskiego w Sieradzu, dysponujący 20 oddziałami i dużą liczbą poradni specjalistycznych.

W gminie funkcjonują 2 placówki oświatowe - Zespół Szkół w Burzeninie i Zespół Szkół w Waszkowskim (obie w strukturze mają szkołę podstawową i przedszkole). Liczba dzieci uczęszczających do publicznych przedszkoli w roku szkolnym 2020/2021 była w obu placówkach wyższa lub zbliżona do ich liczby w wyjściowym okresie. W przypadku szkół podstawowych liczba uczniów spadła w placówce w Burzeninie, a wzrosła w szkole w Waszkowskim. Szkoły wyposażone są w sale gimnastyczne i boiska, pomoce dydaktyczne, a uczniowie mogą korzystać ze świetlic. Szkoła w Burzeninie posiada ponadto 2 pracownice komputerowe. Szeroka jest oferta zajęć pozalekcyjnych. Około $\frac{3}{4}$ nauczycieli posiada najwyższy stopień awansu zawodowego. W przypadku gminy Burzenin daje się zauważyć niewielkie pogorszenie osiąganych przez uczniów wyników na egzaminie ósmoklasisty między 2019 a 2020 r. w przypadku egzaminu z języków polskiego i angielskiego oraz poprawę w zakresie matematyki. Jednocześnie poza wynikami z języka angielskiego w 2019 r. oraz z matematyki w 2020 r., uczniowie z gminy osiągnęli nieco słabsze wyniki niż średnio w powiecie. Z kolei porównanie między obiema szkołami podstawowymi z terenu gminy wskazuje na lepsze wyniki w nauce osiągnięte przez uczniów szkoły w Burzeninie.

Gminny Dom Kultury świadczy szeroką ofertę zajęć stałych oraz „prowadzi” 3 zespoły taneczne i śpiewacze. Gminna Biblioteka Publiczna w Burzeninie dba o rozwój czytelnictwa, a także rozwój życia kulturalnego mieszkańców, w szczególności dzieci i seniorów. Działa w niej Punkt Informacji, w którym można uzyskać informacje o atrakcjach i bazie turystycznej gminy. Poziom czytelnictwa wyniósł w województwie łódzkim 19 woluminów na czytelnika, w powiecie sieradzkim - 22 woluminy, a w gminie Burzenin - zaledwie 13. Duże znaczenie dla rozwoju kultury w gminie ma parafia, przy której działają 2 chóry. W gminie organizowane są imprezy kulturalne o różnorodnym charakterze. Z kolei działania w zakresie sportu i rekreacji prowadzi Gminny Ośrodek Sportu i Rekreacji.

Na terenie gminy działa 5 Kół Gospodyń Wiejskich wpisanych do rejestru prowadzonego przez Prezesa Agencji Restrukturyzacji i Modernizacji Rolnictwa oraz 11 działających jako grupy nieformalne. Ponadto do rejestru organizacji pozarządowych prowadzonego przez Starostę

Powiatu Sieradzkiego wpisano kluby sportowe przy Szkole Podstawowej w Burzeninie, KS „Talent” w Burzeninie Strumianach oraz „Motocyklistów Burzenin”. Do Krajowego Rejestru Sądowego wpisanych jest 11 OSP z terenu gminy, Społeczny Komitet Budowy Sali Gimnastycznej przy Szkole Podstawowej w Waszkowskim - Stowarzyszenie, Fundacja Dzieciom Samotnych Matek, Stowarzyszenie Przyjaciół Burzenina, Stowarzyszenie Kobiet Wiejskich Gminy Burzenin, Fundacja Pomocy Zwierzętom „Przystań”, Fundacja Psi Dworek oraz Ludowy Klub Sportowy „Burza” w Burzeninie. Gmina wspiera organizacje w sposób finansowy, merytoryczny oraz m.in. używając swoich zasobów.

W gminie Burzenin znajdują się 22 świetlice wiejskie. Ich stan techniczny określany jest w większości przypadków jako dobry.

Analiza SWOT w obszarze społecznym

Mocne strony	Słabe strony
<ul style="list-style-type: none"> • wzrost liczby osób w wieku przedprodukcyjnym, • przyrost migracyjny, • wysoki poziom bezpieczeństwa publicznego, • duża liczba jednostek OSP, • dobrze zorganizowana pomoc społeczna, • spadek liczby osób korzystających z pomocy społecznej, • możliwość korzystania przez niepełnosprawnych mieszkańców gminy ze Środowiskowego Domu Samopomocy w Grójcu Wielkim, • dość dobry dostęp do usług medycznych, • dobrze wyposażone placówki edukacyjne, • zaplecze kulturalne (Gminny Dom Kultury, Gminna Biblioteka Publiczna), • odrębna instytucja odpowiedzialna za rozwój sportu (Gminny Ośrodek Sportu i Rekreacji) oraz dostęp do infrastruktury sportowo-rekreacyjnej, • funkcjonujące świetlice wiejskie w co najmniej dobrym stanie technicznym, • aktywni mieszkańcy, działający w zespołach artystycznych, klubach sportowych, organizacjach pozarządowych i grupach nieformalnych. 	<ul style="list-style-type: none"> • dynamiczny przyrost liczby osób w wieku poprodukcyjnym, • ujemny przyrost naturalny, • duże rozproszenie miejscowości w obrębie gminy, co stanowi utrudnienie w dostępie do usług skoncentrowanych w Burzeninie, • wysoka (w stosunku do średniej dla powiatu i województwa) liczba osób korzystających ze środowiskowej pomocy społecznej, • odbiegające od średniej dla powiatu wyniki osiągane przez uczniów na egzaminie ósmoklasisty, • brak opieki i miejsc pobytu dziennego dla osób starszych i niepełnosprawnych, • brak żłobka, • nierównomierny dostęp do oferty sportowo-rekreacyjnej (najwięcej obiektów w Burzeninie i Strumianach).

Szanse	Zagrożenia
<ul style="list-style-type: none"> • napływ nowych mieszkańców, • aktywność i wsparcie merytoryczne dla organizacji pozarządowych, • aktywność lokalnych władz w pozyskiwaniu środków na realizację działań społecznych, • rozbudowa bazy i poszerzenie oferty skierowanej do mieszkańców, zwłaszcza poza największymi miejscowościami gminy. 	<ul style="list-style-type: none"> • odpływ mieszkańców do innych gmin, • ubożenie społeczeństwa, • niekorzystne zmiany w obowiązującym prawie (oświata, pomoc społeczna, polityka rynku pracy), • spadek zaangażowania mieszkańców w działania integracyjne i sprawy gminy, • starzenie się społeczeństwa.

Podsumowanie diagnozy w obszarze gospodarczym

W gminie Burzenin w 2020 r. osoby bezrobotne stanowiły 5,5% osób w wieku produkcyjnym - więcej niż średnia dla powiatu sieradzkiego (4,1%) i najniższa wartość tego wskaźnika wśród gmin z terenu powiatu sieradzkiego (2,7% w gminie Brąszewice). Należy jednak zauważyć, że liczba zarejestrowanych bezrobotnych spadła w latach 2016-2020 w gminie o 30%. Zdecydowanej poprawie uległa sytuacja kobiet na rynku pracy oraz zmniejszył się udział osób zarejestrowanych jako bezrobotne w ciągu roku od ukończenia nauki w ogóle bezrobotnych. Oba te wskaźniki dla gminy Burzenin są korzystniejsze niż średnia dla powiatu sieradzkiego. Wzrósł natomiast udział osób, które pozostają bez pracy przez co najmniej rok.

W gminie Burzenin o 10% wzrosła liczba podmiotów gospodarczych i wzrost ten jest wyższy niż w powiecie sieradzkim i województwie (odpowiednio 8,7% i 7%). W strukturze gospodarczej dominują podmioty małe, zatrudniające do 9 osób - stanowią 99,1% ogółu zarejestrowanych podmiotów. Tylko jedno przedsiębiorstwo zatrudniało w 2020 r. między 50 a 249 osób. Większość firm działa w budownictwie oraz handlu i naprawie samochodów.

Liczba gospodarstw rolnych w gminie Burzenin wzrosła w ciągu ostatnich 5 lat o 8,3%. Najwyższy wzrost odnotowano w kategorii najmniejszych gospodarstw, których powierzchnia nie przekracza 5 ha - o 9,1%. Gospodarstwa rolne składają się często z kilku działek, położonych w oddaleniu od siebie. Warunki prowadzenia działalności rolniczej są trudne, o czym świadczy niski poziom wskaźnika waloryzacji przestrzeni produkcyjnej - między 50,1 a 60,9 pkt.

Na terenie gminy znajduje się duże złożę węgla brunatnego „Złoczew”.

Gmina posiada walory przyrodnicze, które pozwalają na rozwój turystyki kwalifikowanej - przede wszystkim konnej, rowerowej i kajakowej. Posiada również kilka charakterystycznych produktów naturalnych. Zasoby tego rodzaju dają podstawę do rozwoju turystyki i rekreacji, które mogą przyczynić się do rozwoju gospodarczego gminy.

Analiza SWOT w obszarze gospodarczym

Mocne strony	Słabe strony
<ul style="list-style-type: none">położenie w pobliżu dróg: S8, DK 45, DK 74, DW 481 oraz przy DW 480,spadek poziomu bezrobocia,wzrost aktywności gospodarczej,wzrost liczby gospodarstw rolnych,warunki naturalne do rozwoju turystyki kwalifikowanej.	<ul style="list-style-type: none">trudne warunki dla rozwoju rolnictwa,rozdrobione rolnictwo,nieznaczna liczba dużych przedsiębiorstw,brak uzbrojonych nowych terenów pod budownictwo i inwestycje,słaba promocja turystyczna gminy.
Szanse	Zagrożenia
<ul style="list-style-type: none">promocja produktów lokalnych,wsparcie rozwoju MMŚP (środki pomocowe),współpraca z sąsiednimi samorządami, organizacjami pozarządowymi i związkami międzygminnymi,opracowanie systemu ulg dla powstających podmiotów gospodarczych zatrudniających pracowników,nowa perspektywa finansowa 2021-2027 umożliwiająca wsparcie dla działalności gospodarczej.	<ul style="list-style-type: none">ograniczone środki zewnętrzne – niekorzystne zapisy dotyczące podziału środków funduszy UE,rosnące koszty prowadzenia działalności gospodarczej,niekorzystne przepisy prawa i polityka podatkowa utrudniająca rozwój działalności gospodarczej,brak wypracowanych skutecznych narzędzi wsparcia w przypadku utrzymujących się skutków pandemii COVID-19,spowolnienie gospodarcze, kryzys finansowy.

Podsumowanie diagnozy w obszarze przestrzennym

Sieć drogową gminy Burzenin tworzą drogi: wojewódzka, powiatowe, gminne oraz wewnętrzne, w tym stanowiące dojazdy do pól. Droga wojewódzka nr 480 Sieradz - Widawa - Szczerców na terenie gminy liczy 8,7 km. Długość dróg gminnych wynosi 71,202 km, z czego 52,897 km (74%) stanowią drogi o nawierzchni gruntowej.

Z sieci kanalizacyjnej o długości 5,25 km korzysta 187 gospodarstw domowych, 16 przedsiębiorstw i 8 odbiorców komunalnych. Wiek sieci to 20-30 lat. Ścieki trafiają do 3 oczyszczalni ścieków, zlokalizowanych w: Burzeninie, Niechmirowie i Woli Niechmirowskiej. Zdecydowanie najwięcej gospodarstw korzysta z szamb (788). Dość często występują także indywidualne oczyszczalnie ścieków - łącznie 269 w gminie.

Sieć wodociągowa o długości 123,3 km dociera do 1381 gospodarstw domowych, 100 przedsiębiorstw i 14 odbiorców komunalnych (dostępu do niej nie ma 50 gospodarstw). Wiek sieci jest zróżnicowany i wynosi od 1 do 50 lat. Ubytki wody na sieci wynoszą nawet 30%.

Zaopatrzenie w ciepło opiera się na indywidualnych źródła ciepła oraz lokalnych kotłowniach zlokalizowanych w Burzeninie i Witowie. Polska Spółka Gazownictwa planuje budowę gazociągu wysokiego ciśnienia między Kaliszem a Piotrkowem Trybunalskim, biegnącego przez teren gminy Burzenin. W gminie funkcjonuje system selektywnej zbiórki odpadów komunalnych - wszystkie wymagane poziomy recyklingu i przygotowania do ponownego użycia zostały w 2020 r. osiągnięte.

Infrastrukturę sportowo-rekreacyjną na terenie gminy tworzą: stadion sportowy i siłownia „Kuźnia Formy” w Strumianach, a także place zabaw w: Brzeźnicy, Burzeninie, Ligocie, Nieczuju, Prażmowie, Strumianach, Strzałkach, Tyczynie, Waszkowskim i Wolnicy Niechmirowskiej.

Według analiz prowadzonych przez Głównego Inspektora Ochrony Środowiska, najbliższa stacja pomiarowa jakości powietrza znajduje się w Sieradzu przy ul. Polnej 18/20. Zgromadzone przez nią dane za 2018 r. wskazują na występowanie przekroczenia poziomu dopuszczalnego średniodobowego stężenia pyłu PM10 przez 65 dni w roku oraz benzo(a)pirenu. Niższy niż dopuszczalny jest za to poziom średnioroczny pyłu PM10.

Gmina charakteryzuje się zróżnicowanym ukształtowaniem terenu, które stanowi efekt zlodowaceń. Największa amplituda wysokości znajduje się na północ od Burzenina i osiąga 61,8 m na odcinku zaledwie 3 km. Na terenie gminy występuje kilka form ochrony przyrody: Park Krajobrazowy Międzyrzecza Warty i Widawki, 12 pomników przyrody, 5 użytków ekologicznych oraz zespół przyrodniczo-krajobrazowy Góry Wapienne. Przez teren gminy biegną 4 szlaki rowerowe, a LGD - Przymierze Jeziorsko utworzyło wypożyczalnię rowerów w Jarocicach. Ponadto przez Strumiany i Burzenin przebiega niebieski pieszy Szlak Walk nad Wartą 1939 roku. Tylko w obrębie gminy prowadzi trasa „Przez Wapienne Wzgórza” między Burzeninem

a Niechmirowem. Ponadto korzystać można z Łódzkiego Szlaku Konnego im. mjr. Henryka Dobrzańskiego „Hubala”. Gmina posiada warunki do uprawiania turystyki kajakowej na Warcie - funkcjonuje kilka wypożyczalni kajaków oraz przystań z polem biwakowym. Uzupełnienie atrakcji przyrodniczych i rekreacyjnych stanowią lokalne zabytki. Baza gastronomiczna i noclegowa na terenie gminy nie jest rozbudowana - największe znaczenie ma ośrodek Sportowa Osada w Burzeninie.

Analiza SWOT w obszarze przestrzennym

Mocne strony	Słabe strony
<ul style="list-style-type: none"> • prawie pełne zwodociągowanie gminy, • własne ujęcia wody pitnej, • dostępność komunikacyjna, • korzystne położenie (bliskość Łodzi i miast powiatowych), • zróżnicowanie przyrodniczo - krajobrazowe, • stosunkowo czyste środowisko, brak źródeł emisji gazów przemysłowych, • dobrze rozwinięty system segregacji odpadów, • wyznaczone miejsca rekreacyjno-wypoczynkowe, • zinwentaryzowane środowisko przyrodnicze - wyznaczone tereny i obiekty prawnie chronione. 	<ul style="list-style-type: none"> • niski stopień gazyfikacji gminy, • niski stopień skanalizowania, • słaba infrastruktura turystyczna i niewykorzystane walory krajobrazowe, • niewykorzystany potencjał miejsc rekreacyjno-wypoczynkowych, • małe zastosowanie odnawialnych źródeł energii (pompy ciepła, fotowoltaika, kolektory słoneczne, itp.), • wysoka emisja pyłów pochodząca z domowych kotłowni.
Szanse	Zagrożenia
<ul style="list-style-type: none"> • wykorzystanie położenia geograficznego i walorów krajobrazowych do rozwoju turystyki pieszej, rowerowej i agroturystyki, • współpraca z LGD Przymierze Jeziorsko oraz oddziałami PTTK działającymi w regionie, • rozwój turystyki lokalnej, • ułatwienie dostępu do środków na inwestycje związane z OZE. 	<ul style="list-style-type: none"> • ograniczone środki na działania w zakresie infrastruktury, • gwałtowne zjawiska pogodowe (lokalne podtopienia, susza, deszcze nawalne i wichury), • większa popularność/znajomość i lepsza promocja innych atrakcji turystycznych, spoza terenu gminy oraz regionu, • ograniczone środki własne na realizację projektów z udziałem środków pochodzących z Unii Europejskiej.

II. KIERUNKI ROZWOJU GMINY

II.1. Kluczowe założenia polityki rozwoju lokalnego gminy Burzenin

Efekt prac diagnostycznych stanowi podstawę dla opracowania części programowej Strategii, która zawiera kluczowe założenia polityki rozwoju Gminy Burzenin. Struktura Strategii obejmuje następujące elementy:

- cel główny, będący jednocześnie wizją rozwoju gminy,
- cele strategiczne w obszarze społecznym, gospodarczym i przestrzennym,
- kierunki działań planowanych do podjęcia dla osiągnięcia celów strategicznych.

Odniesienie celów strategicznych do trzech obszarów (społeczny, gospodarczy i przestrzenny) wynika wprost z ustawy o zasadach prowadzenia polityki rozwoju. Aby spełnić jej wymogi, taki układ zastosowano w niniejszym dokumencie. Należy jednak pamiętać, że wszystkie te obszary się wzajemnie przenikają, stąd pewne proponowane w ramach kierunków rozwoju działania wręcz muszą się powtarzać. Wszystkie one bowiem służą celowi nadrzêdnemu, stanowiącymi jednocześnie wizję rozwoju gminy, określönemu poniżej:

CEL GŁÓWNY - WIZJA ROZWOJU GMINY

**Gmina Burzenin -
małą perłą turystyki i wypoczynku oraz
atrakcyjnym miejscem do życia.**

OBSZAR SPOŁECZNY

CEL STRATEGICZNY: WYSOKA JAKOŚĆ ŻYCIA MIESZKAŃCÓW

Do zadań samorządu gminnego należy - zgodnie z ustawą o samorządzie gminnym - zaspokajanie zbiorowych potrzeb wspólnoty. Pakiet zadań własnych, który przewidziano do realizacji przez gminy ma się przełożyć na wysoką jakość życia mieszkańców. Jednocześnie może przyczynić się do wykreowania pozytywnego wizerunku gminy w otoczeniu i sprzyjać osiedlaniu się nowych mieszkańców.

Gmina Burzenin leży w powiecie sieradzkim. Jest gminą wiejską o dużej powierzchni. Poszczególne miejscowości są od siebie dość mocno oddalone. Poza kilkoma większymi wsiami, zlokalizowanymi wokół Burzenina, wiele z nich zamieszkuje niewielka liczba osób. Takie warunki - choć niezależne od gminy - powodują duże utrudnienie w świadczeniu wysokiej jakości usług publicznych i zapewnieniu szerokiego dostępu do nich. Dodatkowym problemem są oczywiście trudności budżetowe - gminy wiejskie, pozbawione najczęściej możliwości rozwoju przedsiębiorczości (zwłaszcza w kontekście funkcjonowania dużych podmiotów gospodarczych), mają stosunkowo niskie przychody podatkowe, a tym samym możliwości finansowania usług publicznych.

Pomimo tych obiektywnych trudności władze lokalne muszą dążyć do podejmowania działań zaspokajających potrzeby lokalnej społeczności w różnych aspektach, w tym w obszarze społecznym. Diagnoza strategiczna i analiza SWOT wskazują na występowanie wielu pozytywnych zjawisk, ale również wyzwań. Część z nich nie zależy tylko od działań podejmowanych przez samorząd, jak choćby wyzwania związane z sytuacją demograficzną. Gmina podejmuje szereg działań w zakresie pomocy społecznej, a mimo to można zauważyć takie dziedziny pomocy, w których mieszkańcy wymagają szczególnego wsparcia. Dużym wsparciem mogą być organizacje pozarządowe czy grupy nieformalne, prowadzące działalność na terenie gminy, jednak należy je wspierać nie tylko finansowo, ale także np. merytorycznie. Dzięki temu mogą stać się partnerem dla instytucji samorządowych w realizacji zadań, a dodatkowo zapewniać środki finansowe z innych niż budżet gminy źródeł, które można wykorzystać do rozwiązywania problemów społecznych gminy.

W gminie Burzenin widać również dążenie mieszkańców do działań integracyjnych. To ważne, bo analiza danych dotyczących liczby mieszkańców wykazała dodatnie saldo migracji w kilku ostatnich latach. Nie jest to stały trend, jednak wskazuje, że gmina może być postrzegana jako atrakcyjne miejsce do osiedlania się. Nowi mieszkańcy zaś muszą się integrować, przez co zwiększać będzie się spójność społeczna. Ważne jest w tym celu tworzenie i ulepszanie

istniejącej infrastruktury społecznej, a więc świetlic wiejskich, miejsc spotkań (typu wiaty), obiektów sportowo-rekreacyjnych, itp.

Usługi publiczne muszą być dostępne, a dostępność tę należy rozpatrywać z kilku aspektów. Oczywiście chodzi tu o dostępność do budynków użyteczności publicznej - ich właściwe oznakowanie, znoszenie barier architektonicznych, itp. Ważnym ułatwieniem dla mieszkańców czy przedsiębiorców będzie zwiększenie poziomu cyfryzacji usług publicznych. Należy pamiętać, że duża część mieszkańców pracuje poza terenem gminy i załatwienie sprawy osobiście w urzędzie w godzinach jego pracy będzie utrudnione. Umożliwienie kontaktów z pracownikami samorządowymi online pozwoli skrócić czas oczekiwania na rozpatrzenie sprawy i usprawni procedury.

Gmina - przede wszystkim przy współpracy z innymi jednostkami samorządu terytorialnego - powinna rozszerzać ofertę usług społecznych. Chodzi tu o utrzymywanie wysokiej jakości nauczania w szkołach prowadzonych przez gminę, możliwość korzystania z opieki przedszkolnej, opieki zdrowotnej czy oferty kulturalnej. Jednocześnie przyciągnięciu nowych mieszkańców na teren gminy służyć będzie stworzenie systemu opieki nad najmłodszymi dziećmi oraz seniorami. Dzięki temu mieszkańcy będą mogli realizować się zawodowo, bez uszczerbku dla życia rodzinnego. Dzieci i seniorzy będą zaś mieli zapewnioną profesjonalną opiekę.

Powyższy cel strategiczny będzie realizowany przez następujące kierunki działań:

Kierunek działań: **Wysoka jakość usług publicznych**

Proponowane działania:

- wspieranie sektora pozarządowego i grup nieformalnych oraz intensyfikacja współpracy z tymi podmiotami w celu rozwiązywania problemów społecznych,
- rozwijanie oferty kulturalnej w instytucjach kultury oraz przy wykorzystaniu istniejącej infrastruktury świetlic wiejskich,
- wspieranie placówek oświatowych poprzez wyposażanie w pomoce dydaktyczne oraz realizację projektów edukacyjnych (skierowanych do uczniów i nauczycieli),
- wzrost tożsamości lokalnej poprzez organizację cyklicznych imprez,
- podejmowanie działań wspierających rodziny oraz osoby w trudnej sytuacji życiowej,
- aktywizacja zawodowa mieszkańców oraz wspieranie ich w rozwoju zawodowym,
- poprawa dostępności do opieki nad dziećmi do lat 3,
- rozwój kompleksowej oferty usług skierowanych do seniorów,
- współpraca z innymi podmiotami (typu samorządy, związki międzygminne, LGD) w celu rozwoju oferty usług publicznych.

Kierunek działań: **Rozwój infrastruktury społecznej**

Proponowane działania:

- modernizacja istniejącej infrastruktury służącej jako miejsca spotkań dla mieszkańców (w tym świetlic wiejskich, infrastruktury sportowo-rekreacyjnej),
- poprawa warunków funkcjonowania oraz profesjonalizacja jednostek OSP,
- wspieranie rozwoju e-usług,
- rozwój infrastruktury szybkiego internetu w gminie,
- podnoszenie kwalifikacji pracowników samorządowych,
- modernizacja i poprawa warunków nauczania w placówkach oświatowych,
- przygotowanie infrastruktury dostosowanej do potrzeb seniorów oraz opieki nad dziećmi do lat 3,
- likwidacja barier architektonicznych i dostosowanie obiektów publicznych do potrzeb osób ze szczególnymi potrzebami,
- współpraca z innymi podmiotami (typu samorządy, związki międzygminne, LGD) w celu rozwoju infrastruktury społecznej.

OBSZAR GOSPODARCZY

CEL STRATEGICZNY: SILNA GOSPODARKA LOKALNA

Zapewnienie dywersyfikacji gospodarki lokalnej w przypadku gmin wiejskich jest zadaniem niezwykle trudnym. Podobna sytuacja ma miejsce w przypadku gminy Burzenin. Warunki do rozwoju gospodarstw rolnych są trudne. Jednocześnie w strukturze gospodarczej dominują niewielkie podmioty gospodarcze. Świadczą one oczywiście o dużym poziomie przedsiębiorczości mieszkańców gminy i z tego względu należy uznać je za pozytywne zjawisko. Jednak obecność większych przedsiębiorstw jest korzystniejsza z punktu widzenia gminy (wyższe dochody podatkowe z działalności gospodarczej) oraz mieszkańców (stabilniejsze, bardziej zróżnicowane i lepiej płatne stanowiska pracy). Mimo to poziom bezrobocia maleje, należy więc podejmować działania ułatwiające prowadzenie działalności gospodarczej na terenie gminy.

Rośnie także liczba gospodarstw rolnych. Mimo że niewielkie gospodarstwa są uważane za mniej istotne ze względu na możliwość utrzymywania się z nich rodzin, to obecne zmiany w stylu życia powodują, że ich obecność może stać się walorem. Produkują one bowiem żywność w mniejszej skali, przy wykorzystaniu bardziej naturalnych środków. Bliskość większych ośrodków miejskich przy odpowiedniej promocji i stworzeniu możliwości sprzedaży produktów ekologicznych może przyczynić się do zwiększenia znaczenia działalności rolniczej w systemie gospodarczym gminy.

Dodatkowo ze względu na walory krajobrazowe gminy i warunki do rozwoju turystyki kwalifikowanej (różnych dziedzin) można rozwijać ofertę sportowo-rekreacyjną. Chodzi tu o tworzenie bądź modernizację infrastruktury sportowej, rekreacyjnej i turystycznej, organizację imprez sportowych czy promujących lokalną wytwórczość. Zwiększenie liczby odwiedzin na terenie gminy pozwoli na zainteresowanie mieszkańców prowadzeniem usług gastronomicznych czy noclegowych np. w postaci gospodarstw agroturystycznych. Gmina może również świadczyć pomoc merytoryczną w rozpoczęciu i prowadzeniu takiej działalności, a także w jej promowaniu.

Powyższy cel strategiczny będzie realizowany przez następujące kierunki działań:

Kierunek działań: **Wykorzystanie zasobów endogenicznych dla rozwoju gospodarczego gminy**

Proponowane działania:

- aktualizacja i sporządzanie miejscowych planów zagospodarowania przestrzennego w celu zwiększenia zainteresowania gminą potencjalnych inwestorów oraz wprowadzenia działalności nieuciążliwych,
- wsparcie przedsiębiorczości oraz lokalnego biznesu poprzez tworzenie instytucjonalnych i lokalowych warunków dla prowadzenia działalności gospodarczej,
- budowa targowiska gminnego,
- współpraca z gospodarstwami rolnymi i wspieranie ich merytorycznie poprzez m.in. działalność informacyjną dot. szkoleń czy możliwości dofinansowania prowadzonej działalności.

Kierunek działań: **Rozwój turystyki, wypoczynku i rekreacji**

Proponowane działania:

- zagospodarowanie przestrzeni publicznych na potrzeby rozwoju funkcji turystyki aktywnej, w tym terenów nadwarciańskich i „Zamłynia”,
- rewitalizacja centrum Burzenina,
- ochrona dziedzictwa kulturowego i historycznego,
- rozwój infrastruktury sportowej i rekreacyjnej,
- promocja turystyczna gminy, w tym produktów lokalnych, imprez, szlaków turystycznych, m.in. poprzez poprawę działań informacyjnych prowadzonych przez gminę,
- kreowanie marek turystycznych, w tym Festiwalu Mleka i Miodu, Siatkówki Plażowej Nocą,
- współpraca z innymi podmiotami (jak PTTK, jednostki samorządu terytorialnego, nadleśnictwa, LGD Przymierze Jeziorsko) w zakresie promocji turystyki oraz rozwoju infrastruktury turystycznej,
- wspieranie działalności nastawionych na usługi w zakresie turystyki oraz okołoturystyczne (jak gastronomia, noclegi).

OBSZAR PRZESTRZENNY

CEL STRATEGICZNY: FUNKcjONALNA PRZESTRZEŃ JAKO INSTRUMENT POPRAWY KONKURENCYJNOŚCI GMINY

Pojęcie konkurencyjności nie ogranicza się tylko do sfery gospodarczej. Coraz częściej jest stosowane w odniesieniu do samorządów i w tym kontekście może być rozumiane przede wszystkim jako zdolność lokalnej gospodarki i społeczeństwa do zapewnienia wzrostu poziomu życia. Stworzenie w gminie funkcjonalnej przestrzeni wpływać będzie na realizację działań wymienionych w obszarze społecznym czy gospodarczym. Wszystkie one pozostają nierozłączne i nie można ich rozpatrywać ani wdrażać „osobno”. Samorząd, wykorzystując posiadane zasoby, powinien dążyć do wzrostu dochodów mieszkańców i budżetu jednostki oraz rozwoju przedsiębiorczości. Tak naprawdę bowiem to mieszkańcy mają wpływ na konkurencyjność jednostki. Z tego względu istotne jest pozyskanie nowych mieszkańców - aktywnych, wykształconych, dzięki którym będzie możliwe budowanie kapitału społecznego, a także poprawa sytuacji demograficznej w gminie.

Funkcjonalna przestrzeń to jeden z elementów branych pod uwagę przy ocenie jakości życia, ale także przy poszukiwaniu miejsca do zamieszkania. Przestrzeń musi więc zapewnić podstawowe warunki bytowe mieszkańcom, dzięki którym będą oni mogli samodzielnie, również przy wykorzystaniu infrastruktury gminnej, zaspokajać potrzeby wyższego rzędu.

W poniższym celu uwzględniono elementy infrastruktury komunalnej oraz ochrony środowiska. Skupienie się na rozwoju infrastruktury jest istotne, ponieważ jej odpowiedni stan sprzyja prowadzeniu różnego rodzaju działalności. Modernizacja sieci drogowej pozwoli na szybsze dotarcie do miejsca pracy czy nauki, a także poprawi bezpieczeństwo wszystkich uczestników ruchu. Rozwój sieci wodno-kanalizacyjnej umożliwi zapewnienie ciągłych dostaw wody oraz wpłynie na poprawę stanu środowiska poprzez ograniczenie ilości ścieków trafiających do gruntu. Tworzenie i ulepszanie miejsc do uprawiania sportu i rekreacji zapewni mieszkańcom przestrzeń do aktywnego i wspólnego spędzania czasu wolnego.

W związku z wyzwaniem cywilizacyjnymi, coraz większą świadomością ekologiczną oraz zmianami klimatycznymi wszystkim powyższym działaniom powinna towarzyszyć troska o środowisko. Takie podejście jest promowane również przez podmioty zewnętrzne, z których

możliwe będzie pozyskiwanie funduszy na dofinansowanie prowadzonych przez gminę działań. Należy więc edukować mieszkańców w zakresie stanu i możliwości ochrony środowiska w małej skali (w gospodarstwach domowych), wspierać ich w prowadzeniu działań ukierunkowanych na ograniczenie energochłonności i emisyjności, a także wykorzystywać posiadane uwarunkowania przyrodnicze do rozwoju gminy w sposób, który nie przyniesie szkody środowisku.

Powyższy cel strategiczny będzie realizowany przez następujące kierunki działań:

Kierunek działań: **Rozwój infrastruktury komunalnej**

Proponowane działania:

- rozwój infrastruktury sportowo-rekreacyjnej oraz turystycznej,
- remonty i przebudowy dróg lokalnych,
- poprawa bezpieczeństwa drogowego m.in. przez budowę chodników i oświetlenia,
- tworzenie infrastruktury dróg rowerowych,
- rozbudowa i modernizacja sieci wodociągowej i kanalizacyjnej,
- rozbudowa sieci kanalizacji deszczowej.

Kierunek działań: **Racjonalne wykorzystanie i dbałość o środowisko**

Proponowane działania:

- realizacja oraz wspieranie działań na rzecz zachowania bioróżnorodności,
- podjęcie współpracy z innymi samorządami i podmiotami w celu wykreowania spójnej oferty turystycznej, uwzględniającej walory krajobrazowe i historyczne oraz zapewniającej ich zachowanie,
- realizacja programu usuwania azbestu,
- ograniczanie energochłonności i emisyjności budynków mieszkalnych oraz użyteczności publicznej,
- rozwój infrastruktury odnawialnych źródeł energii oraz innej, zmniejszającej presję na środowisko (w tym np. fotowoltaika, solary, pompy ciepła, gaz, stacje ładowania pojazdów),
- promowanie i wdrażanie małej retencji,
- edukacja ekologiczna,
- promocja zasad gospodarki obiegu zamkniętego.

II.2. Obszar strategicznej interwencji w ujęciu lokalnym

Nie określa się obszarów strategicznej interwencji w obrębie gminy Burzenin.

II.3. Obszar strategicznej interwencji w ujęciu regionalnym

W Strategii Rozwoju Województwa Łódzkiego 2030 (dalej: SRWŁ 2030), przyjętej uchwałą Sejmiku Województwa Łódzkiego nr XXXI/414/21 z dnia 6 maja 2021 r., jako obszary strategicznej interwencji w ujęciu regionalnym wpisano:

- obszar zagrożony trwałą marginalizacją (aktywnej integracji) - 25 gmin,
- obszar walorów turystyczno-środowiskowo-rolnych (zielonej gospodarki) - 94 gminy,
- obszar transformacji górniczo-energetycznej (nowej energii) - 35 gmin,
- 4 Miejskie Obszary Funkcjonalne - 7 gmin.

Obszar zagrożony trwałą marginalizacją obejmuje 18 gmin z terenu województwa łódzkiego, uwzględnionych w Krajowej Strategii Rozwoju Regionalnego 2030. W tej grupie znalazła się również gmina Burzenin. Natomiast w SRWŁ 2030 do tego obszaru włączono dodatkowych 7 gmin z terenu województwa. Za najistotniejsze problemy tych obszarów wskazano: niską atrakcyjność osadniczą, problemy demograficzne, słabą dostępność komunikacyjną, niski poziom przedsiębiorczości, bezrobocie oraz niski poziom zamożności mieszkańców. Działania podejmowane na tym obszarze powinny w związku z tym dotyczyć: rozwoju lokalnej przedsiębiorczości, poprawy dostępności komunikacyjnej, aktywizacji zawodowej, poprawy kwalifikacji mieszkańców, integracji społecznej, rozwoju infrastruktury technicznej (zwłaszcza wodno-kanalizacyjnej i teleinformatycznej) oraz poprawy dostępu do usług publicznych.

Rys. 1 Obszar aktywnej integracji w województwie łódzkim.



Źródło: Strategia Rozwoju Województwa Łódzkiego 2030, s. 101.

Gmina Burzenin znalazła się także w grupie 94 gmin położonych poza Miejskimi Obszarami Funkcjonalnymi, stanowiącymi obszar zielonej gospodarki. Są to gminy, w których dominuje funkcja rolnicza i przyrodnicza, predysponowane do rozwoju turystyki. Co szczególnie istotne w tej grupie, w gminach położonych w sąsiedztwie obszarów cennych przyrodniczo, w tym chronionych, powinno się tworzyć system rolnictwa zrównoważonego, produkcji żywności wysokiej jakości, w tym ekologicznej. Dywersyfikacja gospodarcza powinna być zapewniana poprzez m.in. rozwój turystyki, rozbudowę szlaków turystycznych i infrastruktury rowerowej, budowę zintegrowanych produktów turystycznych (walory kulturowe, przyrodniczo-krajobrazowe, kultywowanie tradycji). Temu wszystkiemu muszą towarzyszyć działania ukierunkowane na ochronę i poprawę jakości środowiska oraz wzmocnienie odporności obszaru na zmiany klimatyczne.

- strefa oddziaływania obiektów infrastruktury technicznej związana z występowaniem przekroczeń standardów jakości środowiska,
- tereny lasów – z wyjątkiem obiektów służących gospodarce leśnej,
- tereny eksploatacji kopalni – z wyjątkiem obiektów budowlanych zakładów górniczych,
- tereny wód powierzchniowych i projektowanych zbiorników wodnych,
- formy ochrony przyrody: użytki ekologiczne, zespół przyrodniczo-krajobrazowy, stanowisko dokumentacyjne.

Określono następujące zalecenia i wytyczne w zależności od rodzaju terenów:

Tab. 1 Wytyczne i zalecenia dla poszczególnych form przeznaczenia terenów w gminie Burzenin.

Przeznaczenie terenu	Wytyczne i zalecenia
Tereny zabudowy zagrodowej	<ul style="list-style-type: none"> - utrzymanie dotychczasowego zagospodarowania oraz uzupełnienie istniejących pasm zabudowy, - nowa zabudowa ma stanowić uzupełnienie istniejącej oraz nawiązywać do jej charakteru, - sytuowanie usług jako funkcji uzupełniającej (ze względu na zlokalizowanie zabudowy zagrodowej wzdłuż ciągów komunikacyjnych i oddalenie od centrów miejscowości) wraz z realizacją miejsc postojowych, - budynki o różnych funkcjach powinny tworzyć jednolity zespół, spójny z zabudową terenów sąsiednich, - możliwość lokalizacji budowli rolniczych, zakładów przetwórstwa rolnego oraz obiektów związanych z usługami turystyczno-rekreacyjnymi (agroturystyką).
Tereny zabudowy mieszkaniowej jednorodzinnej	<ul style="list-style-type: none"> - tereny zagospodarowane wymagają uzupełnienia struktury poprzez wypełnianie luk w zabudowie oraz uporządkowanie, - projektowane skupiska zabudowy muszą być wzbogacone o dodatkowe funkcje, tj. usługi, zieleń urządzoną czy rekreację, - w przypadku realizacji obiektu usługowego zaleca się tworzenie miejsc postojowych, - wyznaczenie sieci komunikacyjnej zapewniającej dostęp do nowej zabudowy oraz powiązanie z istniejącym zewnętrznym układem drogowym, - budynki o różnych funkcjach (mieszkaniowej, gospodarczej) powinny tworzyć jednolity zespół spójny z zabudową terenów sąsiednich.
Tereny zabudowy mieszkaniowej wielorodzinnej	<ul style="list-style-type: none"> - modernizacja i przebudowa istniejącej zabudowy, - wyposażenie w zieleń towarzyszącą oraz urządzenia rekreacyjne.
Tereny zabudowy mieszkaniowo-usługowej	<ul style="list-style-type: none"> - sytuowanie budynków mieszkalnych jednorodzinnych, mieszkalno-usługowych, usługowych, zabudowy usługowej i rzemieślniczej niezależnie od występowania funkcji mieszkaniowej, - w przypadku realizacji obiektu usługowego zaleca się realizację miejsc postojowych,

	<ul style="list-style-type: none"> - wyznaczenie sieci komunikacyjnej zapewniającej dostęp do nowej zabudowy oraz powiązanie z istniejącym zewnętrznym układem drogowym, - dopuszczone place zabaw, boiska, trybuny, terenowe urządzenia sportowe oraz związana z nimi infrastruktura.
Tereny zabudowy usługowej	<ul style="list-style-type: none"> - obowiązek realizacji miejsc postojowych lub zagwarantowanie możliwości korzystania z parkingów ogólnodostępnych, - wyposażenie terenów w zielenią urządzonej oraz małą architekturę, - dopuszczone place zabaw, boiska, trybuny, terenowe urządzenia sportowe oraz związana z nimi infrastruktura, - dopuszcza się lokalizowanie szkół, przedszkoli, żłobków, itp. oraz internatów, świetlic, bibliotek, itp., - możliwość realizacji towarzyszących obiektom kultury religijnej obiektów mieszkaniowych i gospodarczych, - zakaz lokalizacji obiektów handlowych o powierzchni sprzedaży powyżej 2000 m².
Tereny rekreacji indywidualnej	<ul style="list-style-type: none"> - wyposażenie wyznaczonych terenów w odpowiednią infrastrukturę techniczną oraz właściwe skomunikowanie, - dopuszczona lokalizacja placów zabaw, terenowych urządzeń sportowych oraz związanej z nimi infrastruktury.
Tereny usług sportu	<ul style="list-style-type: none"> - możliwość wzbogacenia obiektów o terenowe urządzenia sportowe (np. siłownie), trybuny, obiekty socjalne, w tym szalety publiczne, oraz związanej z nimi infrastruktury, - w wypadku rozbudowy obiektów należy przewidzieć odpowiednią liczbę miejsc postojowych dostosowaną do skali przedsięwzięcia.
Tereny rekreacyjno-wypoczynkowe, obsługi turystyki	<ul style="list-style-type: none"> - nad Wartą zagospodarowanie powinno się ograniczać do organizacji plaż, boisk do gier zespołowych, przystani kajakowych, miejsc wypoczynku, punktów widokowych, pól biwakowych, - poza obszarami szczególnego zagrożenia powodzią dopuszcza się lokalizację budynków hotelowych lub świadczących usługi noclegowe, budynków konferencyjnych, boisk wielofunkcyjnych, terenowych urządzeń sportowych, zieleni urządzonej, - obowiązek zapewnienia odpowiedniej liczby miejsc postojowych.
Tereny zabudowy produkcyjno-usługowej	<ul style="list-style-type: none"> - zakaz lokalizacji przedsięwzięć mogących znacząco oddziaływać na środowisko, - obowiązek realizacji miejsc postojowych w liczbie odpowiadającej charakterowi działalności lub zagwarantowanie możliwości korzystania z parkingów ogólnodostępnych, - możliwość lokalizacji budynków mieszkalnych dla osób prowadzących na danym terenie działalność produkcyjną/usługową.
Tereny zabudowy produkcyjnej	<ul style="list-style-type: none"> - poza zabudową produkcyjną funkcja terenu może być wzbogacona o obsługę komunikacji (parkingi, stacje paliw).
Tereny rozmieszczenia ogniw	<ul style="list-style-type: none"> - realizacja funkcji produkcyjnej jako kontynuacji funkcji terenów sąsiednich.

fotowoltaicznych	
Tereny obsługi produkcji w gospodarstwach rolnych	<ul style="list-style-type: none"> - możliwość lokalizacji zakładów przetwórstwa rolnego, - możliwość lokalizacji obiektów związanych z usługami turystyczno-rekreacyjnymi (agroturystyką).
Tereny infrastruktury technicznej	lokalizacja urządzeń i obiektów służących zaopatrzeniu w wodę, energię elektryczną i ciepłą, gaz, telekomunikacji, gospodarki ściekowej, unieszkodliwianiu odpadów oraz innych, związanych z obsługą terenu.
Tereny działalności górniczej związanej z eksploatacją (powierzchniową) złoża węgla brunatnego „Złoczew”	dopuszczona lokalizacja zaplecza gospodarczo-socjalnego oraz infrastruktury, obiektów i urządzeń związanych z obsługą zakładu górniczego.
Tereny leśne	<ul style="list-style-type: none"> - działania mające na celu utrzymanie kompleksów leśnych jako ważnego elementu ekosystemu, z możliwością jego powiększenia, - dopuszczona realizacja obiektów i urządzeń służących prowadzeniu racjonalnej gospodarki leśnej, polan śródleśnych, niewielkich zbiorników wodnych, rowów i zbiorników melioracyjnych, - wykorzystanie terenów leśnych jako bazy rekreacyjnej do aktywnego wypoczynku, - realizacja ścieżek dydaktycznych, szlaków turystycznych, infrastruktury obsługującej ruch podróżnych oraz obiektów małej architektury, w tym altan ekologicznych, itp.
Tereny przeznaczone do zalesienia	<ul style="list-style-type: none"> - przeznaczenie do zalesienia gruntów rolnych o niskich klasach bonitacyjnych, na których zanika produkcja rolnicza, oraz nieużytków, - dopuszczona budowa niewielkich zbiorników wodnych.
Tereny zieleni urządzonej	<ul style="list-style-type: none"> - zaopatrzenie w obiekty małej architektury jako integralne elementy, - wskazane wyposażenie terenów w ogólnodostępne szalety, - zachowanie i wyeksponowanie wartości kulturowych terenów w celu umocnienia poczucia lokalnej więzi społecznej.
Tereny cmentarzy	<ul style="list-style-type: none"> - utrzymanie obecnego zagospodarowania z możliwością realizacji obiektów i urządzeń związanych z podstawową funkcją terenu (kaplica, dom pogrzebowy, kwiaciarnia itp.) oraz jej obsługą (parking), - nie przewidziano lokalizacji nowych cmentarzy.
Tereny trwałych użytków zielonych i zadrzewień	<ul style="list-style-type: none"> - ograniczanie obudowy cieków wodnych oraz lokalizowania zabudowy celem utrzymania naturalnych skupisk roślinności wysokiej i niskiej pełniących funkcję korytarzy ekologicznych, - dopuszczone tworzenie niewielkich zbiorników wodnych, rowów i zbiorników melioracyjnych.

Tereny rolne	- w uzasadnionych przypadkach dopuszczona lokalizacja zabudowy związanej w produkcją rolniczą, - dla gruntów o wyższych klasach bonitacyjnych - ograniczenie ich przeznaczenie na cele inne niż rolnicze, - dopuszczone zalesianie terenów rolnych (klas IV-VI), na których zakończono użytkowanie rolnicze.
Tereny wód powierzchniowych	- zachowanie istniejącej sieci rowów i systemów drenarskich, - zapewnienie możliwości dojazdu do terenów wód powierzchniowych, - zakaz zrzutu nieoczyszczonych ścieków do wód.

Źródło: Studium uwarunkowań i kierunków zagospodarowania przestrzennego gminy Burzenin, s. 78-84.

Niezależnie od określonego przeznaczenia, w każdym z terenów dopuszcza się, przy uwzględnieniu przepisów odrębnych:

- lokalizację urządzeń, obiektów i infrastruktury technicznej związanej z zaopatrzeniem w wodę, energię elektryczną i ciepło, gospodarką ściekową, gazem oraz telekomunikacją,
- lokalizację nowych, nie wyznaczonych w studium ciągów komunikacyjnych, w tym dróg, parkingów oraz lokalnych przestrzeni zieleni urządzonej i rekreacji (skwery i place zabaw) w zależności od potrzeb społeczności lokalnej,
- budowę, rozbudowę i przebudowę budynków gospodarczych i inwentarskich w istniejących siedliskach rolniczych zakwalifikowanych do innej kategorii przeznaczenia niż tereny zabudowy zagrodowej.

Plan zagospodarowania przestrzennego województwa łódzkiego¹ wskazuje na następujące kluczowe cele i kierunki polityki przestrzennej na terenie województwa, których realizacja wymaga skoordynowanych działań na poziomie regionalnym i lokalnym:

Tab. 2 Cele i kierunki rozwoju przestrzennego województwa łódzkiego.

Cel szczegółowy	Kierunki rozwoju przestrzennego
I. Region spójny, o zrównoważonym systemie osadniczym	I.1. podniesienie rangi Łodzi do miana metropolii oraz wzmocnienie powiązań funkcjonalno-przestrzennych Miejskiego Obszaru Funkcjonalnego Łodzi
	I.2. wzrost znaczenia Łodzi w krajowej i europejskiej sieci osadniczej
	I.3. rozwój atrakcyjnych osadniczo miast pełniących funkcje krajowego, regionalnych, subregionalnych i ponadregionalnych biegunów wzrostu, zapewniających wysoką jakość życia
	I.4. rozwój wysokiej jakości MOF miast powiatowych - regionalnych, subregionalnych i ponadlokalnych biegunów wzrostu
	I.5. rozwój miast o znaczeniu lokalnym i wielofunkcyjny rozwój obszarów wiejskich
II. Region o	II.1. rozwój systemu powiązań drogowych zewnętrznych i

¹ Przyjęty Uchwałą nr LV/679/18 Sejmiku Województwa Łódzkiego z dnia 28 sierpnia 2018 r. w sprawie uchwalenia „Planu zagospodarowania przestrzennego województwa łódzkiego oraz planu zagospodarowania przestrzennego miejskiego obszaru funkcjonalnego Łodzi”.

wysokiej jakości i dostępności infrastruktury transportowej	wewnętrznych
	II.2. rozwój systemu powiązań kolejowych zewnętrznych i wewnętrznych
	II.3. rozwój systemu powiązań lotniczych i podniesienie konkurencyjności Portu Lotniczego Łódź im. W. Reymonta
	II.4. rozwój multimodalnego transportu pasażerskiego
	II.5. rozwój multimodalnego transportu towarowego i logistyki
III. Region o wysokiej jakości i dostępności infrastruktury technicznej	III.1. rozwój systemu elektroenergetycznego
	III.2. rozwój energetyki wykorzystującej OZE
	III.3. rozwój systemu gazociągów
	III.4. rozwój systemów ciepłowniczych w miastach
	III.5. rozwój systemów wodociągowych
	III.6. rozwój systemów kanalizacyjnych
	III.7. racjonalizacja gospodarki odpadami
	III.8. poprawa efektywności oczyszczania województwa z azbestu
	III.9. rozwój systemów teleinformatycznych
IV. Region o wysokiej jakości środowiska przyrodniczego	IV.1. racjonalne wykorzystanie powierzchni ziemi
	IV.2. zwiększanie i poprawa jakości zasobów wodnych
	IV.3. poprawa jakości powietrza
	IV.4. kształtowanie zasobów leśnych
	IV.5. zachowanie i wzrost różnorodności biologicznej
	IV.6. zachowanie najcenniejszych zasobów przyrodniczych i krajobrazowych oraz zapewnienie ciągłości systemu ekologicznego
	IV.7. przeciwdziałanie zagrożeniom
V. Region o dobrze zachowanym dziedzictwie kulturowym	V.1. zachowanie materialnych zasobów dziedzictwa kulturowego
	V.2. zachowanie niematerialnych zasobów dziedzictwa kulturowego
VI. Region o wysokiej atrakcyjności turystycznej	VI.1. rozwój różnorodnych form turystyki w obszarach i ośrodkach recepcji turystycznej
	VI.2. rozwój systemu szlaków turystycznych wykorzystujących walory przyrodnicze i zasoby dziedzictwa kulturowego zgodnie z trendami na rynku odbiorców
	VI.3. budowanie rozpoznawalnej marki turystycznej
VII. Region o krajobrazie wysokiej jakości	VII.1. ochrona i wzmacnianie walorów krajobrazu przyrodniczego
	VII.2. ochrona i wzmacnianie walorów krajobrazu kulturowego
	VII.3. kształtowanie ładu przestrzennego w krajobrazie
VIII. Region o wysokim poziomie bezpieczeństwa publicznego	VIII.1. zabezpieczenie infrastruktury obronnej na obszarze województwa
	VIII.2. zapewnienie możliwości prowadzenia działań z zakresu bezpieczeństwa publicznego, w tym obronnych i ratowniczych
IX. Region efektywnie wykorzystujący endogeniczny potencjał rozwojowy na rzecz zrównoważonego rozwoju przestrzennego (dotyczy obszarów funkcjonalnych)	

Źródło: opracowanie własne na podstawie Planu zagospodarowania przestrzennego województwa łódzkiego, s. 180.

Plan zakłada w obrębie gminy Burzenin następujące przedsięwzięcia:

- budowę, rozbudowę zbiorczych systemów kanalizacji oraz budowę, rozbudowę i modernizację oczyszczalni ścieków poza zasięgami aglomeracjami w KPOŚK (ze względu na duże dysproporcje między długościami sieci wodociągowych a kanalizacyjnych),
- wzmacnianie ochrony obszarowej dla szczególnie cennych form zabytkowego krajobrazu kulturowego regionu, w tym m.in. wytypowanie obszarów charakterystycznych dla tradycji osadniczej regionu, odznaczających się szczególnymi wartościami (archeologiczne: Burzenin - Witów).

Z kolei jako inwestycję celu publicznego w dokumencie tym przypisano dla gminy Burzenin odnowienie oznakowania szlaków turystycznych w Parkach Krajobrazowych Województwa łódzkiego wraz z uzupełnieniem systemu informacji turystyczno-przyrodniczej.

W obrębie gminy Burzenin wyodrębniono 9 jednolitych części wód powierzchniowych, o których mowa w *Planie gospodarowania wodami na obszarze dorzecza Odry*:

Tab. 3 JCWP na terenie gminy Burzenin.

Jednolite części wód	Stan aktualny	Cel środowiskowy	Ocena ryzyka nieosiągnięcia celów środowiskowych
JCWP			
PLRW600016181892 - Dopływ z Gronowa	zły	dobry stan ekologiczny, dobry stan chemiczny	niezagrożona
PLRW600009181929 - Dopływ ze Szklanej Huty			
PLRW60009181989 - Dopływ ze Strzałek Sękowskich			
PLRW60001018187 - Oleśnica do Pysznej			
PLRW600017181894 - Dopływ spod Szynkielowa			
PLRW60001018194 - Dopływ z Zabłocia			zagrożona
PLRW600010183129 - Żeglina	zły	dobry potencjał ekologiczny, dobry stan chemiczny	zagrożona
PLRW600011181999 - Oleśnica od Pysznej do ujścia	dobry	dobry stan ekologiczny, dobry stan chemiczny	niezagrożona
PLRW600011181999 - Warta od Wierznicy do Widawki			
JCWPD			
GW600082	dobry stan chemiczny i ilościowy	dobry stan chemiczny, dobry stan ilościowy	niezagrożona

GW600083	słaby stan ilościowy, dobry stan chemiczny	dobry stan chemiczny, ochrona stanu ilościowego przed pogorszeniem	zagrożona
----------	--	--	-----------

Źródło: opracowanie własne na podstawie Planu gospodarowania wodami na obszarze dorzecza Odry².

W Planie zarządzania ryzykiem powodziowym dla obszaru dorzecza Odry oraz jego przygotowywanej i poddawanej właśnie procedurze konsultacji społecznych aktualizacji, nie przewidziano żadnych działań na terenie gminy Burzenin.

Plan utrzymania wód w regionie wodnym Warty przewiduje szereg działań dla niektórych z ww. jednolitych części wód powierzchniowych:

Tab. 4 Działania planowane w obrębie JCWP występujących na terenie gminy Burzenin.

JCWP	Planowane działania	Uzasadnienie
PLRW60001018187 - Oleśnica do Pysznej	usuwanie krzewów, usuwanie ręczne zakrzaceń z mechanicznym zrębkowaniem, lokalnie naprawa umocnień z kiszek faszynowych oraz naprawa zniszczonych kiszek faszynowych, lokalne usuwanie namułu i zatorów, bieżące utrzymanie budowli w sprawności technicznej	zapewnienie właściwego funkcjonowania urządzeń melioracji wodnych szczegółowych, ochrona przed powodzią, zapewnienie warunków korzystania z wód
PLRW600010183129 - Żeglina	punktowe usuwanie namułu wraz z rozplantowaniem, usuwanie zakrzaceń	ochrona przed powodzią, zapewnienie należytego stanu urządzeń wodnych
PLRW600011181999 - Oleśnica od Pysznej do ujścia	usuwanie zatorów wodnych z powalonych drzew	ochrona przed powodzią, zapewnienie należytego stanu urządzeń wodnych
PLRW600011181999 - Warta od Wierznicy do Widawki	wycinka zakrzaceń w linii brzegu i międzywału w miejscowości Burzenin	lokalna wycinka krzaków w rejonie istniejących mostów

Źródło: opracowanie własne na podstawie Planu utrzymania wód w regionie wodnym Warty.

Wstępna ocena ryzyka powodziowego oraz mapy zagrożenia i ryzyka powodziowego wskazują na możliwość wystąpienia powodzi wzdłuż Oleśnicy i Warty. Generalnie obszar gminy Burzenin znajduje się:

- a. na obszarze szczególnego zagrożenia powodzią, w rozumieniu art. 16 pkt. 34) lit. a) Prawa wodnego, tj. obszarze, na którym prawdopodobieństwo wystąpienia powodzi jest średnie i wynosi raz na 100 lat ($p=1\%$),
- b. na obszarze szczególnego zagrożenia powodzią, w rozumieniu art. 16 pkt. 34) lit. b) Prawa wodnego, tj. obszarze, na którym prawdopodobieństwo wystąpienia powodzi jest wysokie i wynosi $p=10\%$,

² Obecnie jednolite części wód powierzchniowych Dopływ spod Szykielowa i Dopływ z Granowa zostały przyłączone do Oleśnicy od Pysznej do ujścia i stanowią jedną jcwp. W tabeli zostały uwzględnione jako odrębne jcwp, zgodnie z treścią dokumentu, z którego zaczerpnięte zostały dane o każdym jcwp.

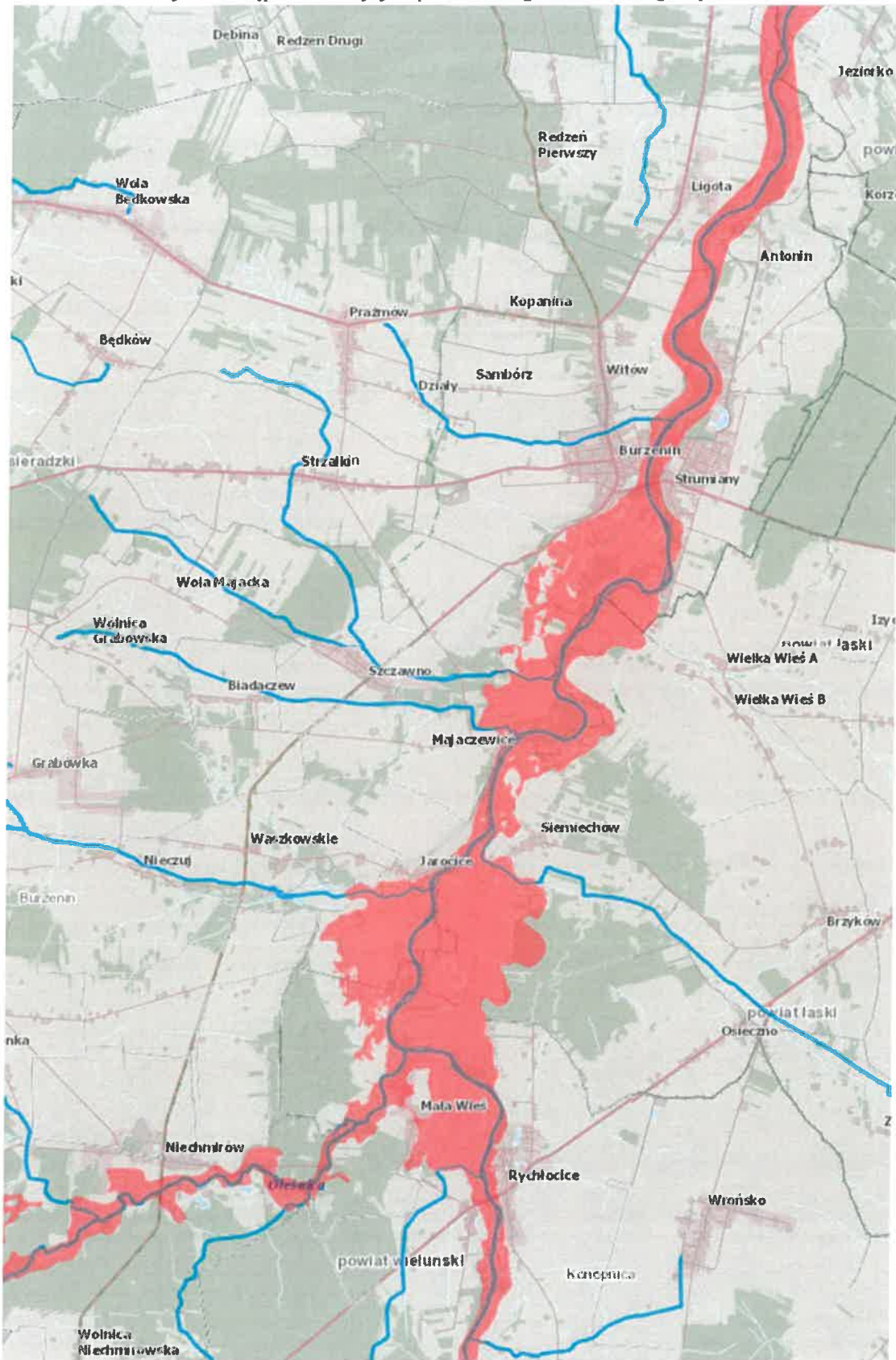
c. na obszarze, na którym prawdopodobieństwo wystąpienia powodzi jest niskie i wynosi raz na 500 lat ($p=0,2\%$),

d. na obszarze szczególnego zagrożenia powodzią, w rozumieniu art. 16 pkt. 34) lit. c) Prawa wodnego, tj. obszarze między linią brzegu a wałem przeciwpowodziowym lub naturalnym wysokim przebiegiem, w który wbudowano trasę wału,

e. na obszarze obejmującym tereny narażone na zalanie w przypadku całkowitego zniszczenia wału przeciwpowodziowego.

Na obszarach szczególnego zagrożenia powodzią o $p=10\%$ i $p=1\%$ obowiązuje zakaz zagospodarowania. Tereny te należy zachować w niezmienionym kształcie i zagospodarowaniu, nie należy wprowadzać nowej zabudowy. Ponadto należy podkreślić, że każda nowa inwestycja na terenie zagrożonym powodzią może powodować zmianę przepływu i popiętrzenie wód powodziowych oraz zmniejszenie retencji wodnej.

Rys. 3 Wstępna ocena ryzyka powodziowego dla terenów gminy Burzenin.

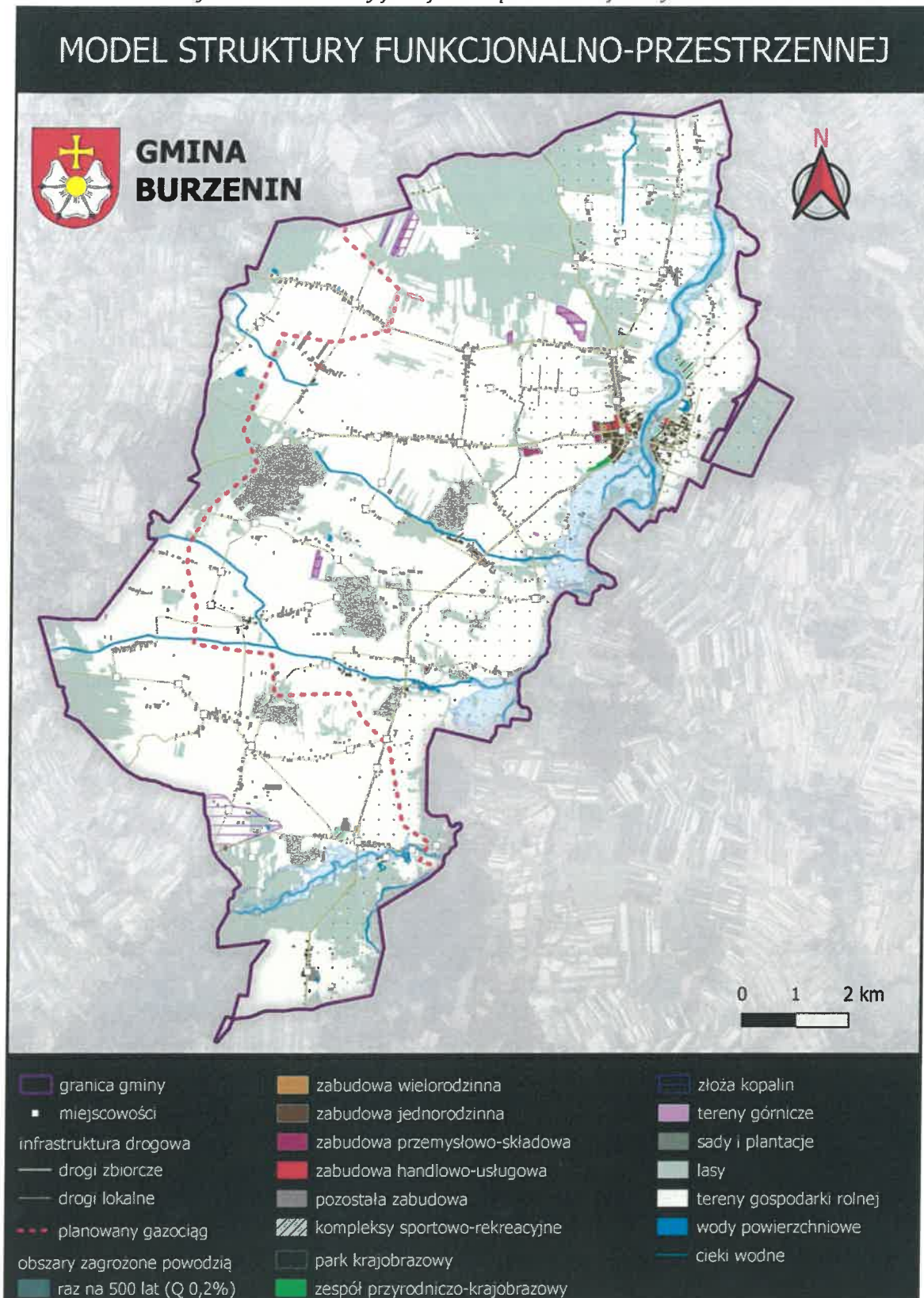


Źródło: https://wody.isok.gov.pl/imap_kzgw/?gmap=gpWORP [dostęp: 23.05.2021 r.].

Model struktury funkcjonalno-przestrzennej gminy Burzenin uwzględnia podstawowe aspekty dotyczące kształtowania i relacji przestrzennych w zakresie sieci osadniczej, systemu przyrodniczego, systemu transportowego oraz zagospodarowania przestrzeni gminy.

W zakresie systemu przyrodniczego, na terenie gminy funkcjonują wielkopowierzchniowe formy ochrony, które stanowią ważny element rozwoju gospodarczego gminy - pod kątem rozwoju turystyki i rekreacji. Dominujący typ użytkowania terenu stanowią użytki rolne. Główny ośrodek administracyjny gminy stanowi miejscowość Burzenin.

Rys. 4 Model struktury funkcjonalno-przestrzennej Gminy Burzenin.



Źródło: opracowanie własne.

III. WDRAŻANIE STRATEGII

III.1. Procedury wdrażania, monitoringu, ewaluacji, aktualizacji Strategii

Strategia Rozwoju Gminy to dokument, który wyznacza najważniejsze cele oraz służące ich osiągnięciu kierunki działań. Choć przede wszystkim za jej realizację odpowiada Gmina oraz jej jednostki organizacyjne, to istotne jest dążenie do włączenia w ten proces także innych podmiotów. Tym samym niezbędne jest wypracowanie procedury wdrażania i monitoringu Strategii, która określi podział kompetencyjny podmiotów zaangażowanych w realizację zapisów Strategii. Opierać się on będzie na tzw. trójkącie współpracy, obejmującym sektor publiczny, sektor biznesowy i sektor społeczny.

Tab. 5 Instytucjonalna struktura systemu wdrażania, monitorowania, ewaluacji oraz aktualizacji Strategii.

SEKTOR PUBLICZNY			
WÓJT	RADA GMINY	PODMIOT ZARZĄDZAJĄCY PROCESEM WDRAŻANIA	KOMÓRKI MERYTORYCZNE I JEDNOSTKI ORGANIZACYJNE
<ul style="list-style-type: none"> • stymulowanie i koordynacja działań, • integrowanie zasobów 	<ul style="list-style-type: none"> • podejmowanie decyzji o charakterze strategicznym, wpływających na realizację strategii, • udział w ewaluacji strategii 	<ul style="list-style-type: none"> • koordynacja działań, • tworzenie partnerstw na rzecz realizacji strategii, • poszukiwanie źródeł finansowania, • monitoring, ewaluacja, • promocja 	<ul style="list-style-type: none"> • realizacja strategii, • udział w monitoringu i ewaluacji (dostarczanie danych)
SEKTOR BIZNESOWY		SEKTOR SPOŁECZNY	
PRZEDSIĘBIORCY, KLUCZOWI, PRACODAWCY, ORGANIZACJE OTOCZENIA BIZNESU, ZRZESZENIA GOSPODARCZE		MIESZKAŃCY, ORGANIZACJE POZARZĄDOWE, GRUPY NIEFORMALNE, LIDERZY SPOŁECZNI I OSOBY, PUBLICZNE, REPREZENTANCI MŁODZIEŻY	
<ul style="list-style-type: none"> • realizacja strategii, • udział w monitoringu i ewaluacji (dostarczanie danych) 			

Źródło: opracowanie własne na podstawie *Strategia rozwoju gminy. Podręcznik praktyczny*, s. 99.

Realizacja Strategii opierać się będzie na następujących zasadach:

- partycypacja i partnerstwo,
- otwartość,
- aktywność,
- transparentność,
- elastyczność,

- efektywność,
- konsekwencja.

Odpowiedzialność za wyniki i wdrażanie Strategii Rozwoju należy do Wójta Gminy Burzenin. Wdrażaniem zajmować się będą komórki merytoryczne Urzędu Gminy Burzenin, gminne jednostki organizacyjne oraz inne podmioty prowadzące działalność na terenie gminy.

Okresowa ocena stopnia realizacji prowadzona będzie m.in. w oparciu o zestaw wskaźników wyznaczonych dla każdego celu strategicznego na bazie następujących źródeł informacji:

- statystyka publiczna – Główny Urząd Statystyczny (Bank Danych Lokalnych),
- dane Urzędu Gminy, komórek organizacyjnych i jednostek organizacyjnych,
- statystyka prowadzona przez podmioty prywatne, pozarządowe, samorząd powiatowy, samorząd regionalny i administrację rządową dot. działań zbieżnych merytorycznie z badanym celem strategicznym,
- wszelkie pozostałe publikowane i niepublikowane źródła, w tym internetowe, które dotyczyć będą spraw gminnych oraz lokalnej społeczności.

Tab. 6 Wskaźniki monitorowania Strategii.

OBSZAR SPOŁECZNY	
Kierunek działań	Wskaźniki produktu
Cel strategiczny WYSOKA JAKOŚĆ ŻYCIA MIESZKAŃCÓW	
Wysoka jakość usług publicznych	<ul style="list-style-type: none"> • liczba wspartych organizacji pozarządowych (szt.) • liczba zajęć dodatkowych dla uczniów, w tym z zakresu edukacji ekologicznej (szt.), • liczba uczniów uczestniczących w zajęciach dodatkowych w placówkach oświatowych (os.), • liczba placówek oświatowych wspartych poprzez wyposażenie i modernizacje (szt.), • liczba rodzin oraz osób w trudnej sytuacji życiowej, którym udzielono wsparcia (os.), • liczba seniorów, korzystających z oferty instytucji gminnych lub realizowanych w formie zadań publicznych (os.)
Rozwój infrastruktury społecznej	<ul style="list-style-type: none"> • liczba budynków, które dostosowano do potrzeb osób ze szczególnymi potrzebami (szt.), • liczba wspartych jednostek OSP (szt.), • liczba szkoleń i innych form poprawy kompetencji wśród pracowników samorządowych (szt.), • liczba usług publicznych udostępnionych on-line (szt.)
OBSZAR GOSPODARCZY	
Cel strategiczny SILNA GOSPODARKA LOKALNA	
Wykorzystanie zasobów endogenicznych dla rozwoju gospodarczego gminy	<ul style="list-style-type: none"> • liczba nowych/zaktualizowanych miejscowych planów zagospodarowania przestrzennego (szt.), • liczba wspartych podmiotów gospodarczych i gospodarstw rolnych (szt.)

Rozwój turystyki, wypoczynku i rekreacji	<ul style="list-style-type: none"> • powierzchnia zagospodarowana na rzecz rozwoju turystyki aktywnej oraz sportu i rekreacji (ha), • liczba wspartych obiektów dziedzictwa kulturowego i historycznego (szt.), • liczba zorganizowanych imprez służących promocji turystycznej gminy (szt.)
OBSZAR PRZESTRZENNY	
Cel strategiczny FUNKcjONALNA PRZESTRZEŃ JAKO INSTRUMENT POPRAWY KONKURENCYJNOŚCI GMINY	
Rozwój infrastruktury komunalnej	<ul style="list-style-type: none"> • powierzchnia zagospodarowana na rzecz rozwoju turystyki aktywnej oraz sportu i rekreacji (ha), • długość zmodernizowanych/przebudowanych dróg (km), • liczba nowych/wymienionych punktów świetlnych (szt.), • długość nowych chodników (km), • długość wybudowanych/wytyczonych ścieżek i dróg rowerowych (km), • długość nowej/zmodernizowanej sieci kanalizacyjnej (m), • długość nowej/zmodernizowanej sieci wodociągowej (m), • długość nowej/zmodernizowanej sieci kanalizacji deszczowej (m)
Racjonalne wykorzystanie i dbałość o środowisko	<ul style="list-style-type: none"> • powierzchnia nowo utworzonych terenów zielonych (m²), • ilość zutylizowanych wyrobów zawierających azbest (kg), • liczba budynków publicznych poddanych termomodernizacji (szt.), • liczba zainstalowanych w budynkach gminnych OZE, • liczba podjętych działań edukacyjnych i promocyjnych w zakresie ochrony środowiska (szt.)

Źródło: opracowanie własne.

Wdrożeniu Strategii służyć będą dokumenty wykonawcze, których przygotowanie przez jednostki samorządu terytorialnego już teraz regulują różne akty prawne (fakultatywne i obligatoryjne). Poniższa tabela przedstawia zestawienie różnych dokumentów, które mogą wpływać na realizację poszczególnych celów Strategii i mogą (lecz nie muszą) zostać opracowane w ramach jej realizacji.

Tab. 7 Plan wykonawczy Strategii Rozwoju Gminy Burzenin.

CEL STRATEGICZNY	DOKUMENTY WYKONAWCZE
WYSOKA JAKOŚĆ ŻYCIA MIESZKAŃCÓW	<ul style="list-style-type: none"> • Strategia Rozwiązywania Problemów Społecznych dla Gminy Burzenin • Gminne Programy Przeciwdziałania Przemocy w Rodzinie oraz Ochrony Ofiar Przemocy w Rodzinie w Gminie Burzenin • roczne Gminne Programy Profilaktyki i Rozwiązywania Problemów Alkoholowych

	<ul style="list-style-type: none"> • roczne Gminne Programy Przeciwdziałania Narkomanii • roczne Programy współpracy Gminy Burzenin z organizacjami pozarządowymi oraz z podmiotami, o których mowa w art. 3 ust. 3 ustawy z dnia 24 kwietnia 2003 r. o działalności pożytku publicznego i o wolontariacie prowadzącymi działalność pożytku publicznego (roczne) • Gminny Program Rewitalizacji Gminy Burzenin • Wieloletnia Prognoza Finansowa
SILNA GOSPODARKA LOKALNA	<ul style="list-style-type: none"> • Studium uwarunkowań i kierunków zagospodarowania przestrzennego • miejscowe plany zagospodarowania przestrzennego (w tym aktualizowane) • Strategia rozwoju turystyki (zwłaszcza we współpracy z innymi samorządami lub podmiotami typu LGD)
FUNKcjONALNA PRZESTRZEŃ JAKO INSTRUMENT POPRAWY KONKURENCYJNOŚCI GMINY	<ul style="list-style-type: none"> • Wieloletni plan rozwoju i modernizacji urządzeń wodociągowych i urządzeń kanalizacyjnych • Studium uwarunkowań i kierunków zagospodarowania przestrzennego • miejscowe plany zagospodarowania przestrzennego (aktualizowane) • Gminny Program Opieki nad Zabytkami Gminy Burzenin • Gminy Program usuwania azbestu i wyrobów zawierających azbest dla Gminy Burzenin na latach 2010 - 2032 (i kolejne) • Plan Gospodarki Niskoemisyjnej dla Gminy Burzenin • Program Ochrony Środowiska dla Gminy Burzenin • Regulamin utrzymania czystości i porządku na terenie Gminy Burzenin • Wieloletnia Prognoza Finansowa

Źródło: opracowanie własne.

Uchwalenie Strategii zostało poprzedzone ewaluacją ex-ante, zgodnie z zapisami Ustawy z dnia 6 grudnia 2006 r. o zasadach prowadzenia polityki rozwoju (Dz. U. z 2021 r. poz. 1057), służącą ocenie planowanej interwencji. Wyniki tego rodzaju ewaluacji mogą poprawić jakość planowanej do wdrożenia interwencji, pozwalają ocenić trafność, przewidywaną skuteczność oraz efektywność realizacji Strategii. Natomiast w trakcie obowiązywania Strategii, przeprowadzana będzie ewaluacja on going - służąca ocenie stopnia realizacji Strategii i pozwalająca opracować nowy dokument lub tylko zaktualizować ten - w oparciu o wskaźniki wykorzystane do opracowania diagnozy strategicznej gminy:

- liczba mieszkańców gminy,
- udział osób w wieku przedprodukcyjnym, produkcyjnym i poprodukcyjnym w ogóle ludności gminy,
- udział osób bezrobotnych w ogóle mieszkańców w wieku produkcyjnym,
- liczba bezrobotnych w gminie, w tym bezrobotnych kobiet, osób zarejestrowanych jako bezrobotne rok po ukończeniu szkoły oraz bezrobotnych zarejestrowanych rok lub dłużej,

- zmiana liczby podmiotów gospodarczych,
- liczba indywidualnych gospodarstw rolnych w gminie,
- poziom przestępczości i wykrywalność przestępstw na terenie gminy,
- liczba osób korzystających z pomocy społecznej z uwzględnieniem powodów trudnej sytuacji życiowej,
- beneficjenci środowiskowej pomocy społecznej na 10 tys. mieszkańców,
- wyniki egzaminu ósmoklasisty,
- poziom czytelnictwa w gminie,
- wydatki na wsparcie realizacji zadań publicznych przez organizacje pozarządowe,
- długość sieci kanalizacyjnej i wodociągowej oraz liczba korzystających z nich osób/podmiotów,
- stan środowiska: jakość powietrza oraz wód.

Wyniki monitoringu stanowiąc będą element Raportu o stanie gminy, zatem będą przygotowywane i procedowane zgodnie z trybem przyjętym dla tego raportu. Natomiast raport ewaluacyjny będzie opracowany do końca trzeciego kwartału 2026 r. Tak długi czas opracowania raportu z ewaluacji wynika z faktu, iż częścią danych nie dysponuje gmina czy jej jednostki organizacyjne, a konieczne będzie pozyskanie ich z Głównego Urzędu Statystycznego (Bank Danych Lokalnych). Większość z nich dostępna jest dopiero w połowie roku.

Procesy ewaluacji i monitoringu są tylko jedną z podstaw aktualizacji niniejszej Strategii. Zgodnie z art. 10f ust. 5 ustawy o samorządzie gminnym, Strategia Rozwoju Gminy podlega aktualizacji, jeżeli wymaga tego sytuacja społeczna, gospodarcza lub przestrzenna gminy albo gdy jest to konieczne dla zachowania jej spójności ze strategią rozwoju województwa.

III.2. Ramy finansowe realizacji Strategii

Realizacja Strategii Rozwoju oparta będzie o środki finansowe pochodzące z różnych źródeł. Ze względu na zróżnicowany i szeroki zakres kierunków działań, nie jest możliwe wskazanie konkretnych, nawet szacunkowych kwot przewidzianych na realizację poszczególnych interwencji. Dla prowadzenia skutecznej i efektywnej interwencji publicznej będą wykorzystywane wszystkie dostępne środki finansowe, pochodzące m.in. z następujących źródeł:

- środki budżetu jednostek samorządu terytorialnego, w tym regionalne, powiatowe oraz środki własne gminy,
- środki pochodzące z budżetu państwa (pozostające w dyspozycji poszczególnych ministerstw, dedykowane fundusze i programy),
- środki funduszy celowych, np. pochodzące z Narodowego Funduszu Ochrony Środowiska i Gospodarki Wodnej,

- fundusze europejskie dostępne w ramach Europejskiego Funduszu Rozwoju Regionalnego, Funduszu Spójności, Europejskiego Funduszu Społecznego, Inicjatyw Wspólnotowych oraz Wspólnej Polityki Rolnej (obecne i przyszłe programy operacyjne na poziomie krajowym i regionalnym),
- inne fundusze, jak np. fundusze norweskie i fundusze Europejskiego Obszaru Gospodarczego,
- środki sektora prywatnego, w tym formuła partnerstwa publiczno-prywatnego oraz fundusze sektora pozarządowego,
- kredyty bankowe, pożyczki oraz inne instrumenty finansowe,
- dodatkowe formy wsparcia dostępne w ramach specjalnych linii budżetowych, np. tarcz antykryzysowych.

Szczegółowe określenie ram finansowych na realizację Strategii nie jest ponadto możliwe ze względu na szeroki zakres tematyczny, brak długookresowych źródeł finansowania, konkursowy charakter większości programów pomocowych, niedomknięty jeszcze etap programowania środków unijnych i powstawania dokumentów programowych na lata 2021–2027, a także ogólne zapisy Strategii, pozwalające na dostosowywanie konkretnych przedsięwzięć do najbardziej bieżących potrzeb i preferowanych sposobów ich realizowania. Ponadto wysokość środków przeznaczonych na realizację Strategii będzie zależała od stopnia zaangażowania różnych podmiotów – partnerów realizacji Strategii.

Dodatkowo, dynamicznie zmieniająca się rzeczywistość, w tym zewnętrzne uwarunkowania prawne i ekonomiczne, powodują, iż określanie wysokości środków potrzebnych do realizacji zadań (zarówno po stronie dochodów, jak i wydatków), będzie w większym stopniu możliwe na etapie opracowywania projektów uszczegóławiających założenia Strategii. Zakłada się również, iż cele i kierunki działań określone w Strategii, będą wyznaczały kierunki finansowania polityki gminy i będą uwzględniane przy konstruowaniu budżetu gminy w kolejnych latach. Zapisy Strategii będą również podstawą do podejmowania działań związanych z pozyskiwaniem środków zewnętrznych.

ZAŁĄCZNIK NR 1

PODSUMOWANIE STRATEGICZNEJ OCENY ODDZIAŁYWANIA NA ŚRODOWISKO

Niniejsze podsumowanie stanowi opis przebiegu procedury strategicznej oceny oddziaływania na środowisko przeprowadzonej dla projektu dokumentu pn. *Strategia Rozwoju Gminy Burzenin na lata 2021-2030*.

Pierwszym etapem było przygotowanie wniosku dotyczącego uzgodnienia zakresu i stopnia szczegółowości informacji wymaganych w prognozie oddziaływania na środowisko dla projektu dokumentu pn. „Strategia Rozwoju Gminy Burzenin na lata 2021-2030” – przekazano go do Regionalnego Dyrektora Ochrony Środowiska w Łodzi dn. 25 czerwca 2021 r. pismem znak: ZPI.061.1.2021. Regionalny Dyrektor uzgodnił zakres prognozy zgodnie z art. 51 oraz art. 52 ustawy z dnia 3 października 2008 r. o udostępnianiu informacji o środowisku, jego ochronie, udziale społeczeństwa w ochronie środowiska oraz o ocenach oddziaływania na środowisko (Dz.U. z 2021 r., poz. 247 z późn. zm.). Zgodnie z uzyskaną odpowiedzią, prognoza miała identyfikować, analizować i ocenić oddziaływania generowane zapisami projektu dokumentu na jednolite części wód powierzchniowych i podziemnych oraz obejmować analizę możliwości nieosiągnięcia celów środowiskowych zawartych w planie gospodarowania wodami na obszarze dorzecza dla zidentyfikowanych części wód. Ponadto miała zawierać analizę oddziaływania ustaleń projektowanego dokumentu na klimat, zmiany klimatu, odporność ustaleń projektowanego dokumentu na zmiany klimatu ze szczególnym uwzględnieniem łąk żywiolowych, jak i analizę oddziaływania zmieniających się warunków klimatycznych i środowiskowych na ustalenia projektowanego dokumentu. Analiza ta miała także uwzględniać wpływ projektu dokumentu na różnorodność biologiczną i inne elementy środowiska. Zakres analiz zawartych w prognozie winien identyfikować obszary, na których prowadzona była działalność mogąca z dużym prawdopodobieństwem powodować historyczne zanieczyszczenie powierzchni ziemi, o którym mowa w art. 3 pkt 5a ustawy z dnia 27 kwietnia 2001 r. Prawo ochrony środowiska (Dz. U. z 2020 r., poz. 1219 z późn. zm.).

Pismo o uzgodnienie zakresu i stopnia szczegółowości informacji w prognozie oddziaływania na środowisko dla projektu Strategii do Łódzkiego Państwowego Wojewódzkiego Inspektora Sanitarnego zostało skierowane dn. 19 lipca 2021 r. (znak: ZPI.061.1.2021). W odpowiedzi przekazanej dn. 27 lipca 2021 r. pismem znak: ŁPWIS.NSOZNS.9022.368.2021.DWŁ wskazano, że zakres ma być zgodny z art. 51 i art. 52 ustawy z dnia 3 października 2008 r. o udostępnianiu informacji o środowisku, jego ochronie, udziale społeczeństwa w ochronie środowiska oraz o ocenach oddziaływania na środowisko (Dz.U. z 2021 r., poz. 247 z późn. zm.). W prognozie należało uwzględnić w szczególności: informacje o zawartości, głównych celach projektowanego dokumentu oraz jego powiązaniach

z innymi dokumentami, rzetelnie sporządzone streszczenie w języku niespecjalistycznym, przewidywane znaczące oddziaływania na ludzi, powietrze, wodę i powierzchnię ziemi, w fazie realizacji, jak i eksploatacji planowanych przedsięwzięć, w tym oddziaływań bezpośrednich, pośrednich, wtórnych, skumulowanych, krótkoterminowych, średnioterminowych i długoterminowych, stałych i chwilowych oraz pozytywnych i negatywnych na środowisko, zwłaszcza oddziaływania na stan zdrowia ludzi, rozwiązania mające na celu zapobieganie, ograniczanie lub kompensację przyrodniczą negatywnych oddziaływań na środowisko (zdrowie ludzi) mogących być rezultatem realizacji Strategii, a także istniejące problemy ochrony środowiska istotne z punktu widzenia projektowanego dokumentu.

Strategia Rozwoju Gminy Burzenin na lata 2021-2030 jest dokumentem opracowanym dla gminy Burzenin, nakreślającym kierunki działań zmierzających do usunięcia głównych problemów oraz utrzymania lub poprawy obecnej sytuacji społecznej i gospodarczej. Dokument precyzuje 3 cele strategiczne: 1. Wysoka jakość życia mieszkańców, 2. Silna gospodarka lokalna oraz 3. Funkcjonalna przestrzeń jako instrument poprawy konkurencyjności gminy. Do celów strategicznych przyporządkowano kierunki działań oraz proponowane działania. W przedmiotowym dokumencie nie ujęto konkretnych inwestycji czy projektów społecznych, aby zachować większą elastyczność działań gminy i innych podmiotów realizujących Strategię.

Część z ww. kierunków rozwoju ma charakter nieinwestycyjny, zatem nie będą w żaden sposób negatywnie oddziaływały na środowisko. Mimo iż na etapie sporządzania Strategii nie jest znana skala i lokalizacja przedsięwzięć, można stwierdzić, że żadne z zamierzonych inwestycji nie zaliczy się do przedsięwzięć mogących zawsze znacząco oddziaływać na środowisko, określonych w rozporządzeniu Rady Ministrów z dnia 10 września 2019 r. w sprawie przedsięwzięć mogących znacząco oddziaływać na środowisko (Dz. U. z 2019 r., poz. 1839). Przedsięwzięciami mogącymi potencjalnie znacząco oddziaływać na środowisko mogą być, w przypadku m.in. przekroczenia określonych w ww. rozporządzeniu progów, zadania takie jak: przebudowy dróg lokalnych, rozbudowa i modernizacja sieci kanalizacyjnej i wodociągowej, rozbudowa kanalizacji deszczowej, rozwój infrastruktury sportowej i rekreacyjnej. Z uwagi na ogólny charakter Strategii, która dla większości przedsięwzięć nie określa ich konkretnej lokalizacji ani wielkości, na obecnym etapie nie istniała możliwość jednoznacznego określenia ich oddziaływania na środowisko. Dopiero na etapie projektowania, gdy określone zostaną zarówno lokalizacja, jak i szczegółowy zakres i rozmiar prac, możliwe będzie dokonanie klasyfikacji każdego przedsięwzięcia wg kryteriów ww. rozporządzenia. W stosunku do tych przedsięwzięć, dla których zachodzić będzie obowiązek uzyskania decyzji o środowiskowych uwarunkowaniach zgody na realizację przedsięwzięcia, zostanie przeprowadzona stosowna procedura zakończona wydaniem przedmiotowej decyzji.

Jak wynika z przeprowadzonej w prognozie oceny oddziaływania na wszystkie elementy środowiska (na powierzchnię gleb i ziemi, wody powierzchniowe i podziemne, klimat i powietrze atmosferyczne, różnorodność biologiczną, krajobraz, ludzi, zwierzęta, rośliny, zabytki i dobra materialne), negatywne oddziaływanie planowanych przedsięwzięć ograniczy się jedynie do okresu prowadzenia prac budowlanych. Oddziaływania te - w postaci pylenia, wzmożonego hałasu, emisji spalin i generowania odpadów - będą miały jednak krótkotrwałe oddziaływanie, które ustanie po zakończeniu wszystkich prac.

Realizacja zadań przewidzianych w Strategii w znaczący sposób wpłynie na poprawę warunków życia wszystkich mieszkańców gminy Burzenin, jak również na poprawę jakości środowiska. Dzięki rozbudowie systemu kanalizacji w znaczący sposób zostanie ograniczony nielegalny zrzut ścieków, a tym samym poprawie ulegnie stan jakości gleby, wód powierzchniowych i podziemnych. Działania polegające na ograniczaniu emisyjności i energochłonności budynków, czy wykorzystaniu odnawialnych źródeł energii, wpłyną na zmniejszenie tzw. niskiej emisji. Remonty i przebudowy dróg wpłyną nie tylko na poprawę komfortu jazdy mieszkańców, ale również na zmniejszenie emisji spalin do atmosfery oraz ograniczenie poziomu hałasu. Rozbudowa sieci dróg rowerowych może również przyczynić się do zmniejszenia niskiej emisji – można przewidywać, że część użytkowników pojazdów samochodowych zamieni ten środek lokomocji na rower. Oczywiście pozytywne skutki dla ludzi i środowiska przyniesie realizacja zadania polegającego na usuwaniu azbestu, a także zwiększania bioróżnorodności. Negatywnemu zjawisku pustynnienia gruntów zapobiegać będzie realizacja działania polegającego na wdrażaniu małej retencji. Mała retencja wpłynie również w sposób istotny na zmniejszenie zagrożenia powodziowego.

Z uwagi na długi okres, dla którego sporządzana jest Strategia, w celu efektywnego osiągnięcia założonych celów, niezwykle istotnym elementem jest dokonywanie jej monitoringu, który odbywać się będzie w systemie rocznego raportowania. Ponadto w połowie okresu realizacji Strategii (tj. do końca trzeciego kwartału 2026 r.), jak również po zakończeniu ostatniego roku jej obowiązywania zostanie dokonana jej ewaluacja.

Prognoza została przekazana w celu zaopiniowania do Regionalnego Dyrektora Ochrony Środowiska w Łodzi oraz do Łódzkiego Państwowego Wojewódzkiego Inspektora Sanitarnego pismami znak: ZPI.061.1.2021 z dnia 30 lipca 2021 r. Oba organy przekazały pozytywne opinie: ŁPWIS pismem znak: ŁPWIS.NSOZNS.9022.368.2021.DWŁ z dnia 10 sierpnia 2021 r., a RDOŚ pismem znak: WOOŚ.410.238.2021.AJa z dnia 6 sierpnia 2021 r.

Po otrzymaniu odpowiedzi od ww. organów, Wójt Gminy Burzenin zapewnił możliwość udziału społeczeństwa w procedurze strategicznej oceny oddziaływania na środowisko dla projektu Strategii. Obwieszczenie 8/2021 z dnia 16 sierpnia 2021 r. dało możliwość składania uwag i wniosków do projektu Strategii oraz Prognozy, a także zapoznania się z opiniami

Regionalnego Dyrektora Ochrony Środowiska w Łodzi i Łódzkiego Państwowego Wojewódzkiego Inspektora Sanitarnego na temat tych dokumentów. Termin zakończenia przyjmowania uwag ustalono na 5 września 2021 r. Uwagi w formie papierowej lub elektronicznej należało składać na przygotowanym do tego formularzu. W wyznaczonym terminie nie wpłynęła żadna uwaga.

Spis tabel

Tab. 1 Wytyczne i zalecenia dla poszczególnych form przeznaczenia terenów w gminie Burzenin.....	22
Tab. 2 Cele i kierunki rozwoju przestrzennego województwa łódzkiego.....	25
Tab. 3 JCWP na terenie gminy Burzenin.....	27
Tab. 4 Działania planowane w obrębie JCWP występujących na terenie gminy Burzenin.....	28
Tab. 5 Instytucjonalna struktura systemu wdrażania, monitorowania, ewaluacji oraz aktualizacji Strategii.....	33
Tab. 6 Wskaźniki monitorowania Strategii.....	34
Tab. 7 Plan wykonawczy Strategii Rozwoju Gminy Burzenin.....	35

Spis rysunków

Rys. 1 Obszar aktywnej integracji w województwie łódzkim.	20
Rys. 2 Obszar zielonej gospodarki w województwie łódzkim.	21
Rys. 3 Wstępna ocena ryzyka powodziowego dla terenów gminy Burzenin.....	30
Rys. 4 Model struktury funkcjonalno-przestrzennej Gminy Burzenin.	32

Przewodniczący Rady
Magorzata Piórkiewicz
Magorzata Piórkiewicz

