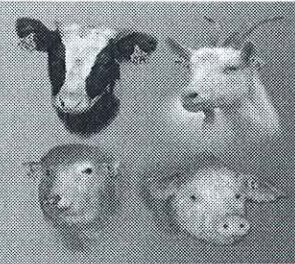


## Uwaga!

### Zmieniły się przepisy dotyczące identyfikacji i rejestracji zwierząt



Od 18 października 2016 r rolnicy posiadający zwierzęta gospodarskie muszą stosować się do nowych zasad. Poniżej prezentujemy najważniejsze zmiany.

1. Zgodnie z nowymi przepisami Numer identyfikacyjny świni - jest numerem siedziby stada, w której zwierzę się urodziło, albo innej siedziby stada, w której zwierzę przebywało powyżej 30 dni.
2. Posiadacz świni zobowiązany jest oznakować swinię w terminie 30 dni od dnia urodzenia poprzez założenie na lewą małżowinę uszną kolczyka z numerem identyfikacyjnym.  
  
W przypadku opuszczenia przez swinię siedziby stada urodzenia **przed upływem 30 dni od dnia urodzenia** – posiadacz świni zobowiązany jest oznakować swinię kolczykiem nie później, niż **przed dniem opuszczenia przez to zwierzę siedziby stada**.
3. W przypadku, **gdy swinia została przemieszczona** do siedziby stada innej niż siedziba stada urodzenia i **przebywa w tej siedzibie stada dłużej niż 30 dni**, posiadacz świni jest zobowiązany **dodatkowo oznakować tę swinię** poprzez wytatuowanie numeru identyfikacyjnego zgodnego z numerem siedziby stada, w której swinia przebywa powyżej 30 dni.
4. W terminie 7 dni od dnia oznakowania świni, należy zgłosić Kierownikowi Biura Powiatowego ARiMR oznakowanie zwierzęcia, określając liczbę oznakowanych zwierząt.
5. W przypadku utraty kolczyka/duplikatu kolczyka (w tym elektronicznego), **posiadacz zwierzęcia gospodarskiego (bydła, owiec, kóz i świń) zobowiązany jest oznakować zwierzę duplikatem kolczyka** albo duplikatem kolczyka zawierającym elektroniczny identyfikator w terminie 7 dni od dnia otrzymania tego duplikatu.
6. Posiadacz zwierzęcia gospodarskiego odpowiada za jego prawidłowe oznakowanie.
7. Posiadacz świń zobowiązany jest zgłosić Kierownikowi Biura Powiatowego ARiMR zmianę stanu stada świń w terminie 7 dni od dnia zdarzenia:
  - **zwiększenia lub zmniejszenia liczebności stada**, z wyjątkiem urodzenia, przywozu z państw trzecich albo państw członkowskich,
  - **uboju zwierzęcia gospodarskiego**,

podając liczbę zwierząt, które przybyły lub ubyły ze stada, oraz miejsca pochodzenia lub przeznaczenia zwierzęcia.

**8. W przypadku zagrożenia wystąpienia lub wystąpienia choroby zakaźnej zwierząt podlegającej obowiązkowi zwalczania i określenia obszaru zapowietrzonego, zagrożonego lub innego obszaru podlegającego ograniczeniom, posiadacz świń zobowiązany jest zgłosić Kierownikowi Biura Powiatowego ARiMR zmianę stanu stada świń w terminie 24 godzin od dnia zdarzenia:**

- **zwiększenia lub zmniejszenia liczebności stada,**
- **uboju zwierzęcia gospodarskiego,**

podając liczbę zwierząt, które przybyły lub ubyły ze stada, oraz miejsca pochodzenia lub przeznaczenia zwierzęcia.

**9. Posiadacz zwierzęcia gospodarskiego (bydła, owiec, kóz i świń) zobowiązany jest do dokonania spisu zwierząt przebywających w siedzibie stada - co najmniej raz na dwanaście miesięcy, nie później jednak niż w dniu 31 grudnia.**

Ustalone podczas spisu: liczba i numery identyfikacyjne tych zwierząt posiadacz zwierząt przekazuje Kierownikowi Biura Powiatowego w terminie 7 dni od dnia dokonania tego spisu i umieszcza w księgach rejestracji.

**10. W celu nadania numeru w Rejestrze zwierząt gospodarskich oznakowanych prowadzonym przez ARiMR:**

- posiadacz zwierzęcia gospodarskiego,
- podmiot prowadzący miejsce gromadzenia zwierząt,
- podmiot prowadzący działalność nadzorowaną w zakresie targów, wystaw, pokazów i konkursów zwierząt,
- podmiot prowadzący działalność nadzorowaną w zakresie obrotu zwierzętami, pośrednictwa w tym obrocie lub skupu zwierząt,
- podmiot prowadzący rzeźnię,
- podmiot prowadzący zakład przetwórczy lub spalarnię,

**jest zobowiązany zgłosić Kierownikowi Biura Powiatowego siedzibę stada, miejsce prowadzenia działalności nadzorowanej przez Inspekcję Weterynaryjną:**

➤ **nie później niż w dniu:**

- wprowadzenia pierwszego zwierzęcia gospodarskiego do siedziby stada lub miejsca gromadzenia zwierząt,
- uboju pierwszego zwierzęcia gospodarskiego,
- unieszkodliwienia zwłok zwierzęcia gospodarskiego w zakładzie przetwórczym lub spalarni

➤ **w terminie 14 dni od dnia:**

- wydania decyzji powiatowego lekarza weterynarii o nadaniu weterynaryjnego numeru identyfikacyjnego podmiotowi prowadzącemu działalność w zakresie organizowania targów, wystaw, pokazów lub konkursów zwierząt,
- wydania decyzji stwierdzającej spełnianie wymagań weterynaryjnych dla prowadzenia działalności w zakresie obrotu zwierzętami, pośrednictwa w tym obrocie lub skupu zwierząt.

**Podstawa prawna :**

Ustawa z dnia 23 września 2016 r. o zmianie niektórych ustaw w celu ułatwienia zwalczania chorób zakaźnych zwierząt (Dz.U. 2016 poz. 1605)